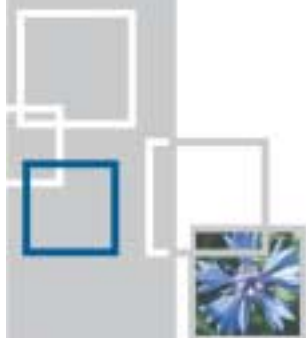


**Den s handicapem  
– den bez bariér  
Český Krumlov 11. 9. 2004**

pro  
**Kiwanis klub Český Krumlov**

Praha  
září 2004



**SC&C spol. s r.o.**

Americká 21, 120 00 Praha 2

telefon: 222 511 221, fax: 222 512 800

e-mail: [vyzkum@scac.cz](mailto:vyzkum@scac.cz), <http://www.scac.cz>

Vedoucí projektu: Mgr. Miloslava Červenková



# Obsah



|                                            | <i>strana</i> |
|--------------------------------------------|---------------|
| Východiska .....                           | 4             |
| Cíle výzkumu .....                         | 6             |
| Metodologie .....                          | 7             |
| Návštěvnost akce .....                     | 8             |
| <b>Shrnutí hlavních výsledků</b> .....     | <b>10</b>     |
| Návštěvníci akce – výsledky podrobně ..... | 13            |
| Asistenti – výsledky podrobně .....        | 37            |
| Dotazník .....                             | 47            |



# Východiska



## Východiska

**Když už nemůžeme trvale zpřístupnit kulturní památky, lze alespoň vytvořit dočasné podmínky pro jejich dosažitelnost návštěvníkům se zdravotním postižením.**

Tato myšlenka se zrodila v Kiwanis klubu Český Krumlov a po roce pečlivých příprav dostala konkrétní podobu. Dne **11. září 2004** se v Českém Krumlově uskutečnila celodenní akce s názvem **Den s handicapem – den bez bariér.**

Za pomoci asistentů, provizorních nájezdů a schodolezů se podařilo zpřístupnit vybrané památky Českého Krumlova, který je prohlášen za součást světového kulturního dědictví UNESCO, osobám s tělesným, zrakovým, sluchovým i jiným postižením. Handicapovaní občané si 11. září mohli v Českém Krumlově prohlédnout Státní hrad a zámek, výstavy v galerii Egon Schiele Art Centrum, International Art Studio (Na Fortně), Regionální muzeum, Pohádkový dům, Muzeum voskových figurín, Dům fotografie. V městském parku byl umístěn informační stan a celý den tam probíhaly výstavy a prezentace neziskových organizací a výrobců pomůcek pro zdravotně postižené. Na náměstí Svornosti probíhal od 16 hodin kulturní program a akce, kde si nepostižení návštěvníci mohli zkusit obtížnost pohybu na vozíku nebo se slepeckou holí.

V Městském divadle vystoupil Divadelní spolek Kašpar z Prahy v odpoledním představení Růže pro Algernon s Janem Potměšilem v hlavní roli.

Uskutečnily se také specializované prohlídky města s průvodcem pro těžce tělesně postižené, pro sluchově postižené a pro nevidomé. Ti se mohli při výkladu a zastávkách na vybraných místech přímo dotknout vzácných památek minulosti.

Velký zájem byl o projíždky na raftu a voru, kdy si handicapovaní návštěvníci mohli prohlédnout či zažít Český Krumlov z řeky Vltavy.

Hlavním pořadatelem akce Den s handicapem – den bez bariér byl **Kiwanis klub Český Krumlov**, spolupořadatelé město Český Krumlov a Českokrumlovský rozvojový fond. K úspěšné realizaci přispěli také mediální partneři akce a celá řada sponzorů a partnerů.



Pro plánování podobných projektů či příštího ročníku Dne s handicapem je zásadní celou **akci zhodnotit**, identifikovat silné stránky, které je dobré využít, slabé stránky, ze kterých je možné se poučit a chyby odstranit. K tomu je potřebné znát názory všech zúčastněných – návštěvníků, asistentů, partnerů, sponzorů, pořadatelů.

Tato zpráva přináší **výsledky výzkumu mezi zdravotně postiženými návštěvníky a jejich doprovodem** a také **názory asistentů**, kteří poskytovali při akci pomoc a osobní asistenci osobám s handicapem.

Dotazníky pro návštěvníky navrhla a závěrečnou zprávu z výzkumu zpracovala pražská výzkumná společnost **SC&C spol. s r.o.**, která byla jedním z partnerů akce Den s handicapem – den bez bariér a tuto službu poskytla pořadatelům jako sponzorský příspěvek.



# Cíle výzkumu



## Cíle výzkumu

Součástí akce Den s handicapem – den bez bariér byl **dotazníkový výzkum** provedený mezi klíčovými návštěvníky, tj. zdravotně postiženými občany a jejich doprovodem. Dotazník zjišťoval spokojenost účastníků s akcí, jejich názory na architektonické bariéry a přístupnost služeb v Českém Krumlově, obsahoval také několik obecných otázek o turismu osob se zdravotním postižením.

Krátký dotazník vyplnili po skončení akce také asistenti, kteří pomáhali na různých místech zdravotně postiženým osobám s přístupem do památek a objektů, nebo poskytovali osobní asistenci.

Zjištěné informace z dotazníkového šetření **budou použity jako podklad** pro:

- zhodnocení letošní akce Den s handicapem – den bez bariér, určení jejich silných a slabých stránek;
- plánování příštího ročníku akce Den s handicapem – den bez bariér;
- strategický a rozvojový plán města Český Krumlov s ohledem na potřeby občanů s omezenou schopností pohybu a orientace.



# Metodologie

## Metodologie

Výzkum byl proveden dne **11. září 2004**. Účastníkům akce **Den s handicapem – den bez bariér** byly rozdávány dotazníky v informačním stanu v Městském parku v Českém Krumlově a také na Náměstí Svornosti. Dotazník byl určen především **osobám se zdravotním postižením**, nebo jej mohl vyplnit jejich **doprovod** sám za sebe z hlediska své práce asistenta zdravotně postiženého.

Návštěvníkům bylo takto rozdáno 190 dotazníků, vyplněných bylo **získáno zpět 61**.

Pro sběr vyplněných dotazníků byla určena a dobře označena dvě sběrná místa – informační stan v Městském parku a Infocentrum na Náměstí Svornosti. Tam respondenti dotazníky anonymně odevzdávali – vhozením do uzavřené urny.

Pro zvýšení počtu odevzdaných vyplněných dotazníků pro příští ročník akce Den s handicapem doporučujeme rozdávat dotazníky na všech místech, která mohou účastníci v rámci programu navštívit, aby bylo osloveno maximum příchozích.

Asistenti z řad dobrovolníků, kteří pracovali při akci jako pomocníci na různých místech ve městě, byli také požádáni i o vyplnění dotazníku a zhodnocení akce ze svého pohledu. Dotazník byl předán při úvodním školení v informačním stanu v Městském parku přibližně **stovce asistentů**. Vyplněný dotazník vrátilo **51 z nich**.

Dotazníky od návštěvníků akce i od asistentů byly podrobeny logické kontrole a vyhodnoceny statistickým softwarem SPSS.



# Návštěvnost



V následujících tabulkách jsou uvedena zajímavá čísla z předběžné registrace zájemců, která probíhala od počátku srpna 2004 telefonicky, písemně nebo prostřednictvím internetového on-line formuláře. A také odhad skutečné návštěvnosti jednotlivých míst v rámci akce Den s handicapem – den bez bariér 11. 9. 2004 provedený po skončení akce provozovateli objektů, které byly součástí programové nabídky.

**Tabulka 1 – Zájem při registraci, odevzdané dotazníky**

|                                   | Celkem     | Zdravotně postižení | Ostatní návštěvníci | Typ postižení |         |          |      |
|-----------------------------------|------------|---------------------|---------------------|---------------|---------|----------|------|
|                                   |            |                     |                     | tělesné       | zrakové | sluchové | jiné |
| Počet přihlášených při registraci | <b>325</b> | 177                 | 148                 | 92            | 28      | 2        | 55   |
| Počet odevzdaných dotazníků       | <b>61</b>  | 44                  | 17                  | 55            | 10      | 0        | 7 *  |

\*někteří respondenti mají kombinaci více typů postižení, součet je 72

**Tabulka 2 – Způsob dopravy (údaje z předběžné registrace)**

| Způsob dopravy      | automobil | vlak | autobus | neurčeno | místní (ČK) | Celkem     |
|---------------------|-----------|------|---------|----------|-------------|------------|
| Zdravotně postižení | 64        | 47   | 59      | 3        | 4           | <b>177</b> |
| Ostatní             | 91        | 29   | 21      | 4        | 3           | <b>148</b> |
| <b>Celkem</b>       | 155       | 76   | 80      | 7        | 7           | <b>325</b> |





**Tabulka 3 – Zájem o památky (údaje z předběžné registrace) a odhad skutečné návštěvnosti (podle provozovatelů navštívených objektů)**

| Památky                              |                    | Postižení                              | Doprovod | Sluchově postižení | Sluchově postižení - doprovod | Zrakově postižení | Zrakově postižení - doprovod | Rezervace celkem | Skutečná návštěvnost (odhad) |
|--------------------------------------|--------------------|----------------------------------------|----------|--------------------|-------------------------------|-------------------|------------------------------|------------------|------------------------------|
| Státní hrad a zámek                  | prohlídková trasa  | 74                                     | 82       | 2                  | 4                             |                   |                              | 162              | 170                          |
|                                      | Barokní divadlo    | 35                                     | 35       |                    |                               |                   |                              | 70               | 40                           |
|                                      | Lapidárium         | <i>rezervace nebyla nutná</i>          |          |                    |                               |                   |                              |                  | 50                           |
|                                      | Vyhlídková plošina | <i>přidáno do nabídky akce později</i> |          |                    |                               |                   |                              |                  | 42 osob<br>28 jízd           |
| Egon Schiele Art Centrum             |                    | 98                                     | 59       |                    |                               |                   |                              | 157              | 39                           |
| International Art Studio (Na Fortně) | prohlídka          | 56                                     | 28       |                    |                               |                   |                              | 84               | 20-30                        |
|                                      | modelování         |                                        |          |                    |                               | 56                | 32                           | 88               | 15                           |
|                                      | Galerie ČK         | 18                                     | 14       |                    |                               |                   |                              | 32               | 40-50                        |
| Regionální muzeum                    | prohlídka          | 75                                     | 55       |                    |                               | 37                | 30                           | 197              | 26                           |
| Pohádkový dům                        |                    | 103                                    | 68       |                    |                               |                   |                              | 171              | 200                          |
| Dům fotografie                       |                    | 56                                     | 44       |                    |                               |                   |                              | 100              | 50                           |
| Muzeum voskových figurín             |                    | 94                                     | 54       |                    |                               |                   |                              | 148              | 100                          |
| „Dotkni se Českého Krumlova“         |                    |                                        |          |                    |                               | 27                | 25                           | 52               | 35                           |
| Skupinová prohlídka města            |                    | 68                                     | 72       | 31                 | 11                            |                   |                              | 182              | 135                          |
| Rafty                                | projížďka          | 76                                     | 50       |                    |                               |                   |                              | 126              | 98                           |
| Městské divadlo                      |                    | 27                                     | 23       |                    |                               |                   |                              | 50               | 48                           |

Počty návštěvníků uvedené ve sloupci „Skutečná návštěvnost (odhad)“ jsou zadány podle informací od provozovatelů, které dodaly po skončení akce. Někteří uváděli pouze počet zdravotně postižených osob a někteří uváděli celkový počet návštěvníků – tedy zdravotně postižené a jejich doprovod.



# Hlavní výsledky



**Hlavní výsledky**



Český Krumlov a akce „Den s handicapem – den bez bariér“ očima **návštěvníků** (zdravotně postižení a doprovod)

- Typický návštěvník Dne s handicapem v Českém Krumlově je člověk se středoškolským vzděláním, invalidní důchodce, nepracující, s tělesným postižením, jehož průměrný čistý příjem činí 6-10 tisíc Kč měsíčně. Lidí s těmito charakteristikami přijelo 11. 9. 2004 do Českého Krumlova nejvíce. Mužů i žen přijelo přibližně stejně, věkové rozložení návštěvníků také bylo rovnoměrné – třetina ve věku 16 až 29 let, třetina 30 až 44 let a třetina 45 let a více.
- Největším lákadlem je pro turisty v Českém Krumlově **Státní hrad a zámek**, 70% respondentů využilo možnost bezbariérového přístupu a prohlédlo si některou část zámku, stejný zájem byl také o zámeckou zahradu. Z dalších turistických zajímavostí byly nejnavštěvovanější Pohádkový dům a Muzeum voskových figurín.
- Když respondenti hodnotili navštívená místa v Českém Krumlově, jednoznačně **nejlepší hodnocení** získal „lidský rozměr“ akce – **chování personálu i ostatních lidí** bylo většinou návštěvníků označeno jako naprosto vyhovující popř. spíše vyhovující.  
**Nejmenší spokojenost** vyjádřili návštěvníci s **dlážděním před vstupem do památek** a s **výškou prahů**.
- Jako **nejčastější problémy** vyskytující se v **Českém Krumlově** určili respondenti **příliš nerovnou dlažbu v ulicích**, **příliš velký svah** a **schody** nepřizpůsobené zdravotně postiženým.



- Ve **stravovacích zařízeních** se respondenti setkali s následujícími bariérami a nedostatky: opět se opakují **schody**, dále **nevhodné toalety**, **málo místa pro pohyb** zdravotně postižených a **vysoké prahy**. Na druhé straně třetina respondentů, kteří se k nedostatkům stravovacích zařízení vyjadřovali, **žádné problémy** nezaznamenala. **Nikdo** se nesešel s neochotným personálem nebo nekvalitními jídly.
- Na další ročník akce Den s handicapem – den bez bariér by se do Českého Krumlova chtěli vrátit **téměř všichni návštěvníci** (97%). Tři čtvrtiny dotázaných by po prožití zkušenosti chtěly přijet do Českého Krumlova na více dnů. Zájem o prohlídku historických památek v jiných městech mají úplně všichni.
- **Den s handicapem celkově** hodnotili respondenti v 80% jako **výborný nebo dobrý**. Nejvyšší ocenění získal lidský aspekt – **pomoc asistentů** byla nejlépe hodnocenou položkou, 95% oslovených ji označilo za výbornou nebo dobrou.
- Nejčastější **návrhy na zlepšení** akce Den s handicapem – den bez bariér **ze strany návštěvníků** byly: **rozšířit akci**, aby bylo na prohlídky více času, **zlepšit organizaci** a **informovanost asistentů**, prezentaci neziskových organizací přenést do centra dění – do města. Respondenti také spontánně psali, že se jim akce líbila a asistenti byli skvělí.



#### Akce „Den s handicapem – den bez bariér“ očima **asistentů**

- **Asistenti**, kteří v průběhu akce pomáhali handicapovaným návštěvníkům při vstupu do památek a objektů či poskytovali osobní asistenci, hodnotili Den s handicapem **velmi pozitivně**. Všichni, kteří vyplnili dotazník, by se příští rok přihlásili jako asistenti znova. Svou práci hodnotili jako spíše nenamáhavou, obtížná pro ně být nezačala ani v průběhu dne. Většina postižených, kterým pomáhali, jim za pomoc poděkovala. Za asistenci by si v naprosté většině nevzali žádný honorář a rádi tuto práci dělali zdarma.
- Nejčastějšími připomínkami a návrhy na zlepšení ze strany asistentů bylo: **zlepšit organizaci**, **zvýšit informovanost asistentů**, umístit více asistentů na některá místa, o která je velký zájem (zejména areál zámku), prodloužit akci, aby návštěvníci měli na prohlídky památek více času. Velmi často se v komentářích asistentů vyskytovaly **pozitivní připomínky** typu: dobrá akce, výborná zkušenost, hezký zážitek.
- Asistenti se na pomoc v rámci Dne s handicapem přihlásili dobrovolně, většinou se jednalo o studenty středních nebo vysokých škol se zaměřením na sociální práci. Doporučujeme pořadatelům zachovat si kontakty a příští rok tyto školy a instituce oslovit znova.





## Cestování a turistika osob se zdravotním postižením

- Podle odpovědí respondentů můžeme říci, že **typický zdravotně postižený turista** cestuje v místě svého bydliště jednou týdně, ve svém regionu nebo v rámci České republiky jednou za měsíc a do zahraničí jezdí spíše výjimečně (max. jedenkrát ročně). Cestuje nejčastěji autem jako spolujezdec, upřednostňuje pohodlné ubytování v penzionu nebo v hotelu. Přijatelná cena za ubytování je pro něj do 500 Kč za osobu a noc. Kromě ubytování utratí o dovolené obvykle 200 až 400 Kč za jednu osobu a den.
- Lidé s handicapem cestují v hlavní turistické sezóně (červenec, srpen) i mimo ni. Bezbariérový pokoj není pro polovinu respondentů nutnou podmínkou při ubytování. Ti, kdo bezbariérový pokoj obvykle požadují, také nevidí tento problém jako zásadní – většina uvedla, že získat takový pokoj je problém pouze občas.
- Největší pociťované bariéry v dopravě za turistikou jsou **architektonické překážky** – schody, obrubníky, nerovná dlažba. Dále **chybí bezbariérový přístup do dopravních prostředků** – tramvají, metra, vlaků, **nejsou bezbariérové toalety**. Jako bariéru při cestování pociťují lidé s postižením také neochotu a chování ostatních lidí, někdy i finanční výdaje.



# Návštěvníci akce





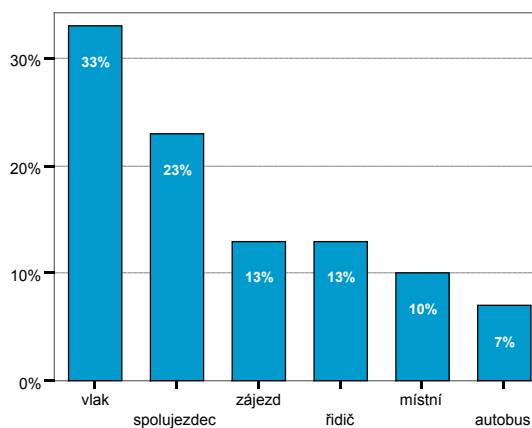
## A1. Jak jste přijel/a do Českého Krumlova?

Jak přijel/a do Krumlova

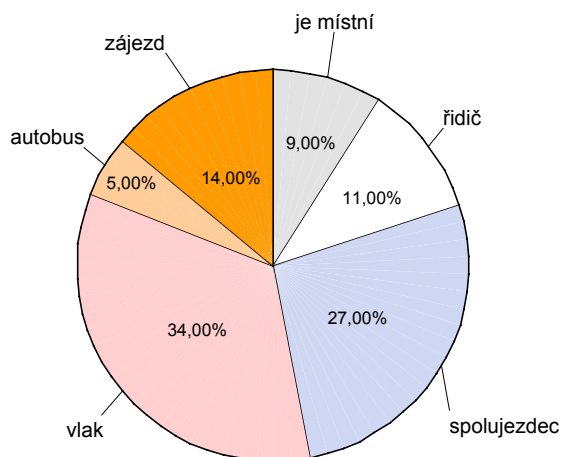
|                    | počet     | %           |
|--------------------|-----------|-------------|
| <b>vlak</b>        | 20        | <b>33%</b>  |
| <b>spolujezdec</b> | 14        | <b>23%</b>  |
| zájezd             | 8         | 13%         |
| řidič              | 8         | 13%         |
| místní             | 6         | 10%         |
| autobus            | 4         | 7%          |
| neodpověděl        | 1         | 2%          |
| <i>celkem</i>      | <i>61</i> | <i>100%</i> |

V tabulce jsou uvedeni všichni respondenti (postižení + doprovod)

Jak přijel/a do Krumlova



Jak přijel/a do Českého Krumlova (postižený)  
N = 44



### Komentář:

Oslovení respondenti přijeli do Českého Krumlova nejčastěji autem, a to častěji jako spolujezdci. Třetina oslovených přijela na akci vlakem.



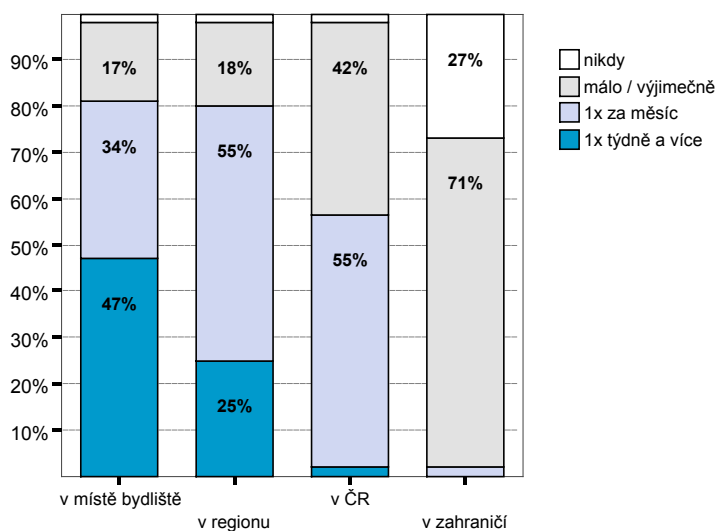


## A2. Jak často cestujete na výlety, za turistiku...

## A3. A čím nejčastěji cestujete?

|                            | nikdy |     | málo / výjimečně |     | 1x za měsíc |     | 1x týdně a více |     | celkem |     |
|----------------------------|-------|-----|------------------|-----|-------------|-----|-----------------|-----|--------|-----|
|                            | počet | %   | počet            | %   | počet       | %   | počet           | %   | počet  | %   |
| Cestování v místě bydliště | 1     | 2%  | 10               | 17% | 20          | 34% | 27              | 47% | 58     | 100 |
| Cestování v regionu        | 1     | 2%  | 10               | 18% | 30          | 55% | 14              | 25% | 55     | 100 |
| Cestování v ČR             | 1     | 2%  | 23               | 42% | 30          | 55% | 1               | 2%  | 55     | 100 |
| Cestování v zahraničí      | 14    | 27% | 37               | 71% | 1           | 2%  |                 |     | 52     | 100 |

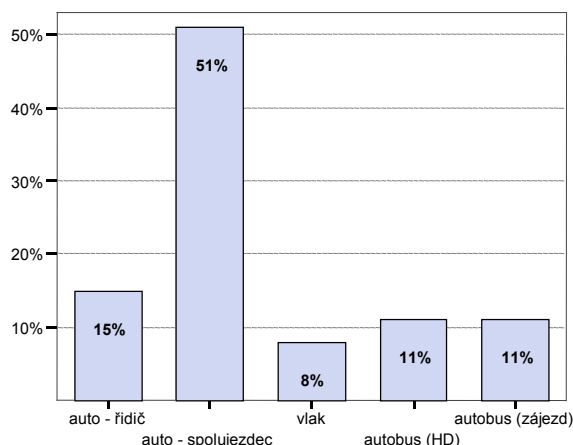
Cestování



Čím nejčastěji cestuje

|                           | počet     | %           |
|---------------------------|-----------|-------------|
| auto - řidič              | 9         | 15%         |
| <b>auto - spolujezdec</b> | 31        | <b>51%</b>  |
| vlak                      | 5         | 8%          |
| autobus (HD)              | 7         | 11%         |
| autobus (zájezd)          | 7         | 11%         |
| jinak                     | 1         | 2%          |
| neodpověděl               | 1         | 2%          |
| <b>celkem</b>             | <b>61</b> | <b>100%</b> |

Čím nejčastěji cestuje



### Komentář:

Typická frekvence cestování zdravotně postižených na výlety či za turistiku je v místě bydliště 1x týdně, v regionu už spíše jen jednou nebo několikrát měsíčně, na území ČR za hranice regionu jezdí lidé s postižením jednou měsíčně nebo méně často. Do zahraničí cestuje 71% respondentů zcela výjimečně (max. 1x za rok), 27% nikdy. Nejčastější způsob cestování je pro respondenty **auto**, více než polovina dotázaných jezdí jako spolujezdec.





## A4. Jaké pociťujete největší bariéry v dopravě za turistikou?

### Největší bariéry v dopravě

|                                                                     | počet |
|---------------------------------------------------------------------|-------|
| <i>nic, neodpověděl</i>                                             | 30    |
| architektonické; chybí WC pro vozíčkáře; výtahy; upravené chodníky  | 1     |
| autem žádné                                                         | 1     |
| bariérovost budov, neochota lidí-vstřícnost                         | 1     |
| dlažba, schody                                                      | 1     |
| finančně                                                            | 1     |
| finanční, zábavu                                                    | 1     |
| chování občanů vůči lidem s handicapem                              | 1     |
| chybí informace                                                     | 1     |
| chybí informační kancelář                                           | 1     |
| MHD, schody, toalety                                                | 1     |
| nebývá bezbariérový přístup                                         | 1     |
| nepřístupnost vlaků, autobusů, nepřístup                            | 1     |
| orientační ozvučení                                                 | 1     |
| ozvučení v dopravních prostředcích                                  | 1     |
| patníky, schody, špatná dlažba                                      | 1     |
| přestávky na oddech, hygiena, nenavazují                            | 1     |
| regionální a vnitrostátní autobusy                                  | 1     |
| schody - stavební bariéry                                           | 1     |
| schody - tramvaj, metro                                             | 1     |
| schody                                                              | 1     |
| schody, obrubníky                                                   | 1     |
| schody, překážky, špatný povrch cest                                | 1     |
| schody, nástupiště, kamenité cesty                                  | 1     |
| šofér je pracující a vázán na čas                                   | 1     |
| špatné asfaltové chodníky, nesrovnaná městská dlažba                | 1     |
| špatně navazující spoje a nekvalitní silnice                        | 1     |
| špatné přístupy do budov (schody), obrubníky, neupravený terén atp. | 1     |
| u vlaků nejsou plošiny, bariérové toalety                           | 2     |
| vstupy do památek                                                   | 1     |
| WC, nedostupnost hradů a zámků                                      | 1     |
| celkem                                                              | 61    |

### Komentář:

Na otázku, jaké **konkrétní bariéry** jsou v dopravě největší, respondenti nejčastěji uváděli **architektonické bariéry** – schody, překážky, obrubníky, nerovná dlažba. Dále **chybí bezbariérový přístup do dopravních prostředků** – tramvaj, metro, vlak, **chybí bezbariérové toalety**. Jako bariéru při cestování pociťují lidé s postižením také neochotu a chování ostatních lidí, někdy i finanční náročnost cestování.







**A5. Cestujete nejčastěji mimo hlavní turistickou sezonu?**

**A6. Požadujete obvykle na ubytování bezbariérový pokoj?**

**A6a. Pokud ano – Jste s požadavkem na ubytování v bezbariérovém pokoji úspěšný/á?**

**Cestování mimo hlavní sezónu**

|             | počet | %    |
|-------------|-------|------|
| ano         | 26    | 43%  |
| ne          | 33    | 54%  |
| neodpověděl | 2     | 3%   |
| celkem      | 61    | 100% |



**Požaduje bezbariérový pokoj**

|             | počet | %    |
|-------------|-------|------|
| ano         | 24    | 39%  |
| ne          | 33    | 54%  |
| neodpověděl | 4     | 7%   |
| celkem      | 61    | 100% |



**Požadavek na bezbariérový pokoj**

|               | počet | %    |
|---------------|-------|------|
| není problém  | 5     | 22%  |
| občas problém | 16    | 70%  |
| vždy problém  | 2     | 9%   |
| celkem        | 23    | 100% |



**Komentář:**

Lidé se zdravotním postižením cestují v hlavní turistické sezóně i mimo sezónu (červenec a srpen).

Ti, co obvykle požadují na ubytování bezbariérový pokoj (necelých 40% respondentů) uvádějí, že mají občas problém takový pokoj sehnat.



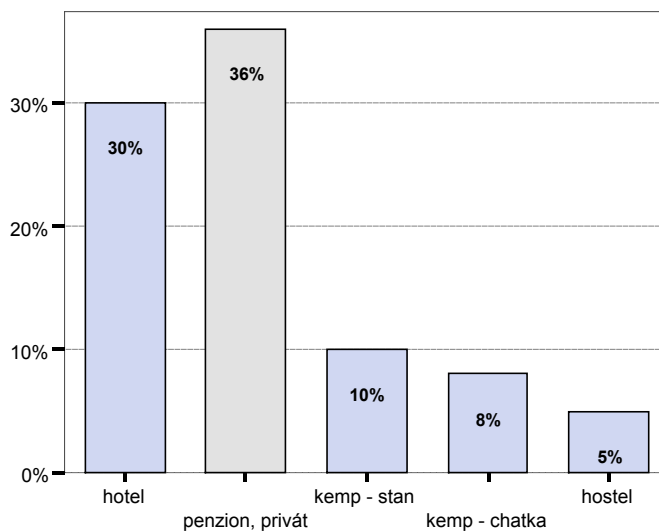


## A7. Jaký druh ubytování upřednostňujete?

**Jaký typ ubytování upřednostňuje**

|                   | počet | %           |
|-------------------|-------|-------------|
| hotel             | 18    | <b>30%</b>  |
| penzion, privat   | 22    | <b>36%</b>  |
| kemp - stan       | 6     | <b>10%</b>  |
| kemp - chatka     | 5     | <b>8%</b>   |
| hostel            | 3     | <b>5%</b>   |
| <i>neodpovědi</i> | 7     | <b>11%</b>  |
| celkem            | 61    | <b>100%</b> |

**Jaký typ ubytování upřednostňuje**



### **Komentář:**

Respondenti upřednostňují při cestování spíše pohodlné ubytování v penzionu, v soukromí nebo v hotelu.





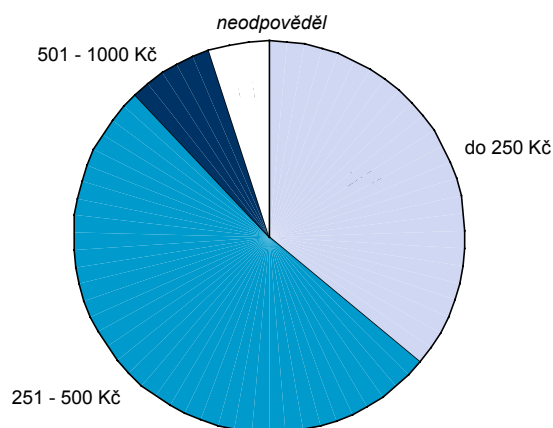
## A8. Jaká cena za ubytování je pro Vás ještě přijatelná?

## A9. Kolik peněz obvykle utratíte o dovolené – na 1 osobu a den?

### Jaká cena za ubytování je ještě přijatelná

|                     | počet     | %          |
|---------------------|-----------|------------|
| do 250 Kč           | 22        | 36%        |
| <b>251 - 500 Kč</b> | <b>32</b> | <b>52%</b> |
| 501 - 1000 Kč       | 4         | 7%         |
| neodpověděl         | 3         | 5%         |
| celkem              | 61        | 100%       |

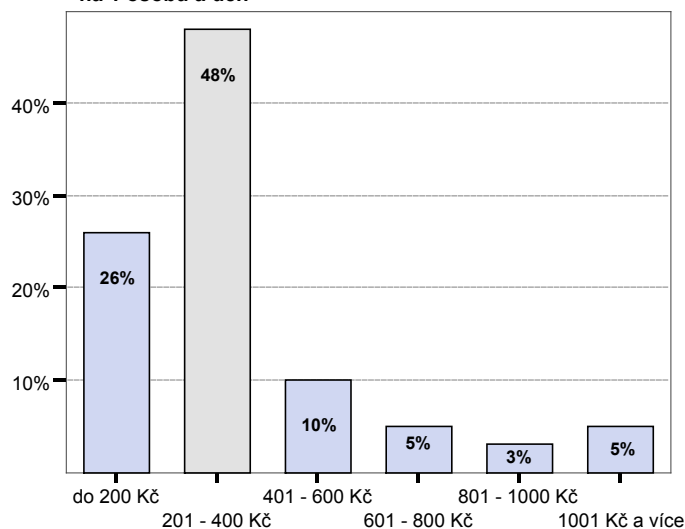
### Jaká cena za ubytování je ještě přijatelná



### Kolik peněz obvykle utratí o dovolené - na 1 osobu a den

|                     | počet     | %          |
|---------------------|-----------|------------|
| do 200 Kč           | 16        | 26%        |
| <b>201 - 400 Kč</b> | <b>29</b> | <b>48%</b> |
| 401 - 600 Kč        | 6         | 10%        |
| 601 - 800 Kč        | 3         | 5%         |
| 801 - 1000 Kč       | 2         | 3%         |
| 1001 Kč a více      | 3         | 5%         |
| neodpověděl         | 2         | 3%         |
| celkem              | 61        | 100%       |

### Kolik peněz obvykle utratí o dovolené - na 1 osobu a den



### Komentář:

V naprosté většině (88%) preferují respondenti cenu za ubytování do 500 Kč za jednu osobu a noc.

Další částka, kterou o dovolené kromě ubytování handicapovaný turista obvykle utratí, odpovídá nejčastěji 200 – 400 Kč za jednu osobu a den.



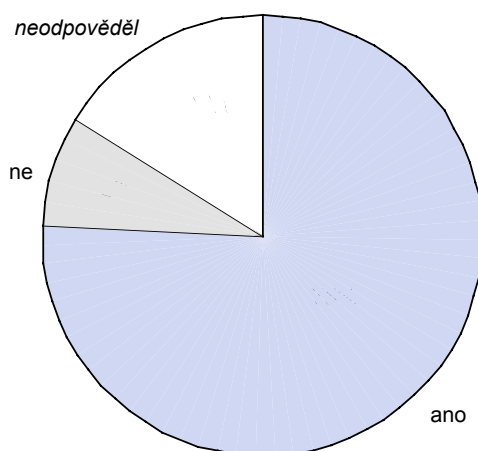


## B1. Přijel/a byste do Českého Krumlova na více dnů po zkušenosti s dnešní návštěvou?

**Přijel/a by do Českého Krumlova na více dnů**

|                    | počet | %           |
|--------------------|-------|-------------|
| ano                | 46    | <b>75%</b>  |
| ne                 | 5     | <b>8%</b>   |
| <i>neodpověděl</i> | 10    | <b>16%</b>  |
| celkem             | 61    | <b>100%</b> |

**Přijel/a by do Českého Krumlova na více dnů**



### **Komentář:**

Tři čtvrtiny respondentů by po prožité zkušenosti a návštěvě města **chtěly přijet do Českého Krumlova na více dnů.**



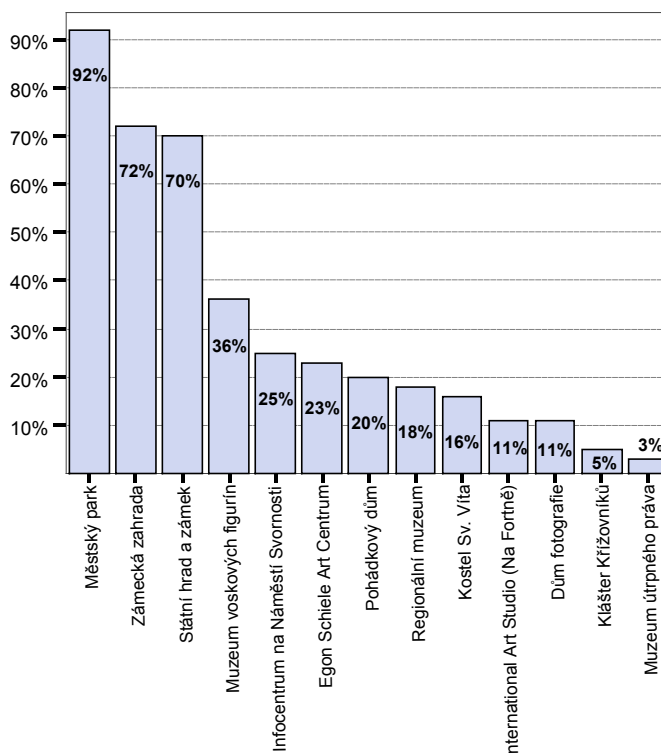


## B2. Která místa jste dnes v Českém Krumlově navštívil/a?

Která místa v Českém Krumlově navštívil/a

|                                      | %          |
|--------------------------------------|------------|
| <b>Městský park</b>                  | <b>92%</b> |
| <b>Zámecká zahrada</b>               | <b>72%</b> |
| <b>Státní hrad a zámek</b>           | <b>70%</b> |
| Muzeum voskových figurín             | 36%        |
| Infocentrum na Náměstí Svornosti     | 25%        |
| Egon Schiele Art Centrum             | 23%        |
| Pohádkový dům                        | 20%        |
| Regionální muzeum                    | 18%        |
| Kostel Sv. Víta                      | 16%        |
| International Art Studio (Na Fortně) | 11%        |
| Dům fotografie                       | 11%        |
| Klášter Křížovníků                   | 5%         |
| Muzeum útrpného práva                | 3%         |
| Muzeum marionet                      | 0%         |
| 16. Jiná památka                     | 8%         |
| 8. Jiná galerie                      | 5%         |

Která místa v Českém Krumlově navštívil/a



### Komentář:

Podle frekvence navštívených míst v rámci Dne s handicapem můžeme říci, že největším lákadlem je pro turisty **Státní hrad a zámek**, 70% respondentů využilo možnost bezbariérového přístupu a prohlédlo si některou část zámku, stejný zájem byl také o zámeckou zahradu.

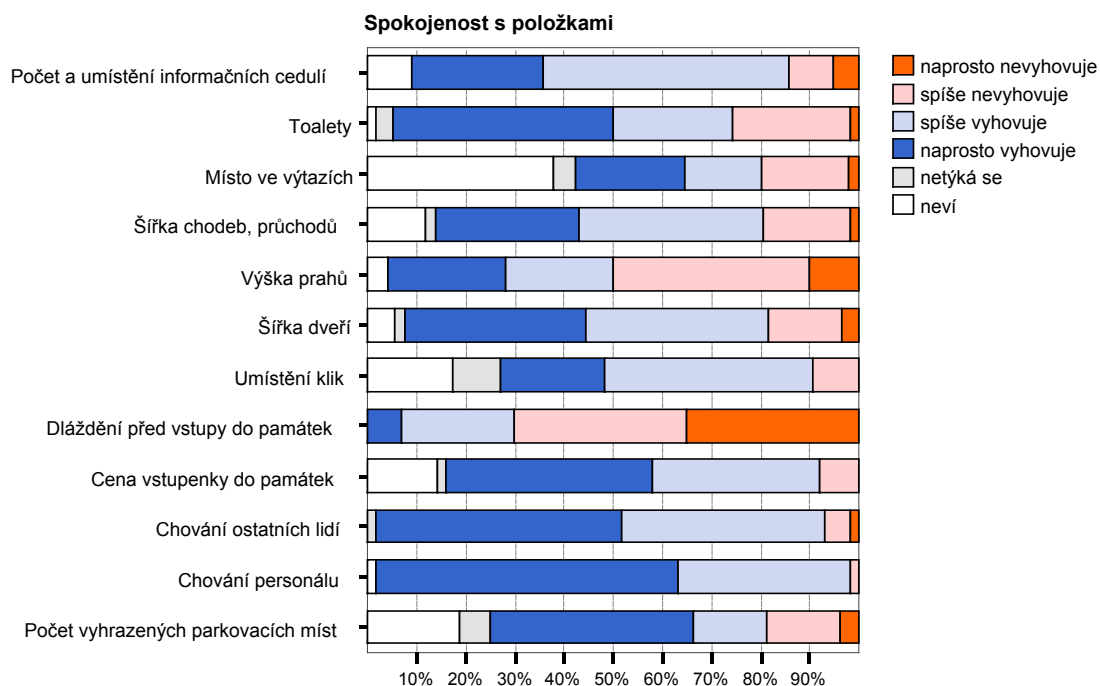




### B3. Jak jste byl/a spokojen/a s následujícími položkami v místech, která jste zde navštívil/a?

Spokojenost s položkami

|                                      | naprosto nevyhovuje | spíše nevyhovuje | spíše vyhovuje | naprosto vyhovuje | netýká se | neví       | celkem |
|--------------------------------------|---------------------|------------------|----------------|-------------------|-----------|------------|--------|
|                                      | %                   | %                | %              | %                 | %         | %          | %      |
| Počet vyhrazených parkovacích míst   | 4%                  | 15%              | 15%            | <b>42%</b>        | 6%        | 19%        | 100%   |
| Chování personálu                    |                     | 2%               | 35%            | <b>61%</b>        |           | 2%         | 100%   |
| Chování ostatních lidí               | 2%                  | 5%               | <b>41%</b>     | <b>50%</b>        | 2%        |            | 100%   |
| Cena vstupenky do památek            |                     | 8%               | <b>34%</b>     | <b>42%</b>        | 2%        | 14%        | 100%   |
| Dláždění před vstupy do památek      | <b>35%</b>          | <b>35%</b>       | 23%            | 7%                |           |            | 100%   |
| Umístění klik                        |                     | 10%              | <b>42%</b>     | 21%               | 10%       | 17%        | 100%   |
| Šířka dveří                          | 4%                  | 15%              | <b>37%</b>     | <b>37%</b>        | 2%        | 6%         | 100%   |
| Výška prahů                          | 10%                 | <b>40%</b>       | 22%            | 24%               |           | 4%         | 100%   |
| Šířka chodeb, průchodů               | 2%                  | 18%              | <b>37%</b>     | <b>29%</b>        | 2%        | 12%        | 100%   |
| Místo ve výtazích                    | 2%                  | 18%              | 16%            | <b>22%</b>        | 4%        | <b>38%</b> | 100%   |
| Toalety                              | 2%                  | 24%              | 24%            | <b>45%</b>        | 3%        | 2%         | 100%   |
| Počet a umístění informačních cedulí | 5%                  | 9%               | <b>50%</b>     | 27%               |           | 9%         | 100%   |





### B3. Jak jste byl/a spokojen/a s následujícími položkami v místech, která jste zde navštívil/a?

*pokračování*

#### Spokojenost s položkami

|                                          | N         | průměr     |
|------------------------------------------|-----------|------------|
| <b>2) Chování personálu</b>              | <b>56</b> | <b>3,6</b> |
| 3) Chování ostatních lidí                | 55        | 3,4        |
| 4) Cena vstupenky do památek             | 42        | 3,4        |
| 1) Počet vyhrazených parkovacích míst    | 40        | 3,3        |
| 11) Toalety                              | 55        | 3,2        |
| 7) Šířka dveří                           | 50        | 3,2        |
| 6) Umístění klik                         | 38        | 3,2        |
| 9) Šířka chodeb, průchodů                | 44        | 3,1        |
| 12) Počet a umístění informačních cedulí | 51        | 3,1        |
| 10) Místo ve výtazích                    | 26        | 3,0        |
| 8) Výška prahů                           | 48        | 2,6        |
| 5) Dlažďění před vstupy do památek       | 57        | 2,0        |

*průměr na stupnici 1 až 4, kdy 4=naprosto vyhovuje*

#### ■■■■■ Komentář:

Když respondenti hodnotili navštívená místa v Českém Krumlově, jednoznačně **nejlepší hodnocení** získal „lidský rozměr“ akce – **chování personálu i ostatních lidí** bylo většinou návštěvníků označeno jako naprosto vyhovující nebo spíše vyhovující.

Vyhovovaly také ceny vstupného do památek a počet vyhrazených parkovacích míst. Tyto dvě položky však byly oproti normálnímu stavu při Dnu s handicapem speciálně upraveny – vstupné bylo pro zdravotně postižené často zdarma a vyhrazené pro návštěvníky bylo celé parkoviště P3 u Městského parku.

**Nejmenší spokojenost** vyjádřili návštěvníci s **dlažďěním před vstupem do památek** a s **výškou prahů**.



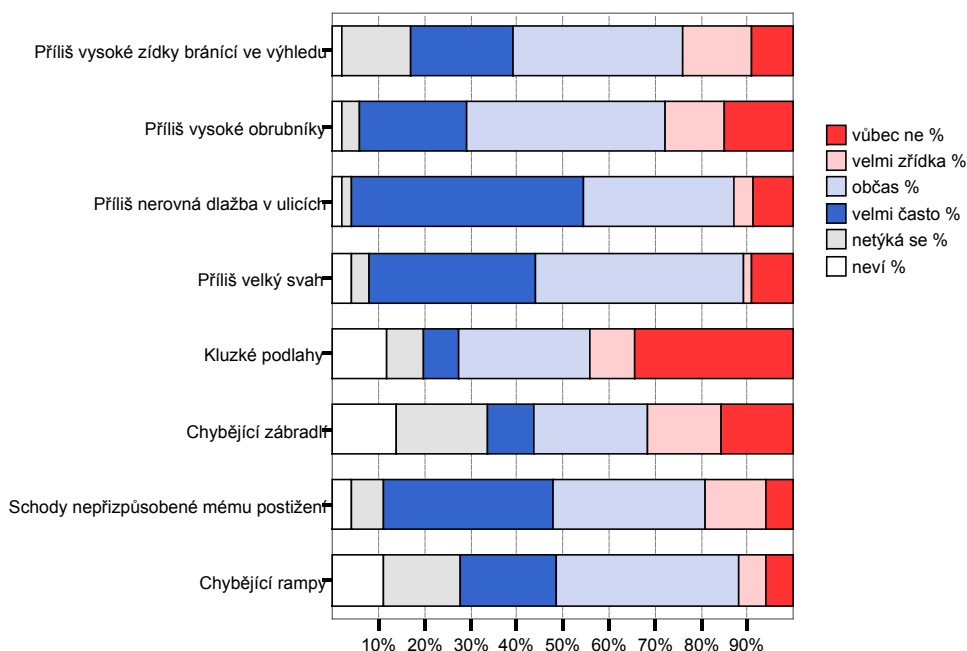


## B4. Jak často se podle Vás vyskytují v místech, která jste v Českém Krumlově navštívila, následující problémy?

Výskyt následujících problémů v Českém Krumlově

|                                        | vůbec ne | velmi zřídka | občas | velmi často | netýká se | neví | celkem |
|----------------------------------------|----------|--------------|-------|-------------|-----------|------|--------|
|                                        | %        | %            | %     | %           | %         | %    | %      |
| Chybějící rampy                        | 6%       | 6%           | 40%   | 21%         | 17%       | 11%  | 100%   |
| Schody nepřizpůsobené mému postižení   | 6%       | 13%          | 33%   | 37%         | 7%        | 4%   | 100%   |
| Chybějící zábradlí                     | 16%      | 16%          | 25%   | 10%         | 20%       | 14%  | 100%   |
| Kluzké podlahy                         | 35%      | 10%          | 29%   | 8%          | 8%        | 12%  | 100%   |
| Příliš velký svah                      | 9%       | 2%           | 45%   | 36%         | 4%        | 4%   | 100%   |
| Příliš nerovná dlažba v ulicích        | 9%       | 4%           | 33%   | 51%         | 2%        | 2%   | 100%   |
| Příliš vysoké obrubníky                | 15%      | 13%          | 43%   | 23%         | 4%        | 2%   | 100%   |
| Příliš vysoké zídky bránící ve výhledu | 9%       | 15%          | 37%   | 22%         | 15%       | 2%   | 100%   |

Výskyt následujících problémů v Českém Krumlově



### Komentář:

Jako nejčastější problémy vyskytující se v Českém Krumlově určili respondenti **příliš nerovnou dlažbu v ulicích, příliš velký svah a schody nepřizpůsobené zdravotně postiženým.**

Občas chybějí rampy a vyskytují se vysoké zídky bránící ve výhledu (zejména v okolí zámku) a vysoké obrubníky.

Problém nejsou kluzké podlahy či chybějící zábradlí.

Výskyt následujících problémů v Českém Krumlově

|                                           | N  | průměr |
|-------------------------------------------|----|--------|
| 6) Příliš nerovná dlažba v ulicích        | 55 | 3,3    |
| 5) Příliš velký svah                      | 51 | 3,2    |
| 2) Schody nepřizpůsobené mému postižení   | 48 | 3,1    |
| 1) Chybějící rampy                        | 38 | 3,1    |
| 8) Příliš vysoké zídky bránící ve výhledu | 45 | 2,9    |
| 7) Příliš vysoké obrubníky                | 50 | 2,8    |
| 3) Chybějící zábradlí                     | 34 | 2,4    |
| 4) Kluzké podlahy                         | 42 | 2,1    |

průměr na stupnici 1 až 4, kdy 4=velmi často







## C1. Navštívil/a jste nějaké stravovací zařízení v Českém Krumlově?

Vypište jaké:

### Navštívená stravovací zařízení

|                                              | <i>počet</i> |
|----------------------------------------------|--------------|
| <i>neuveďl konkrétní stravovací zařízení</i> | 30           |
| hospoda Na louži                             | 8            |
| Papa's                                       | 4            |
| penzion a restaurace U Karolínky             | 4            |
| hotel U města Vídně                          | 3            |
| Krumlovský mlýn - muzeum motocyklů           | 3            |
| občerstvení u stanu v Městském parku         | 2            |
| restaurace u Infocentra na Nám. Svornosti    | 2            |
| restaurant The Old Inn                       | 2            |
| Šatlava                                      | 2            |
| bistro nedaleko náměstí                      | 1            |
| Hotel Gold - restaurant                      | 1            |
| Internetová kavárna                          | 1            |
| Kovárna - velmi drahé                        | 1            |
| lahůdky na náměstí                           | 1            |
| Pizzerie                                     | 1            |
| rohová restaurace: ulice Parkán - náměstí    | 1            |
| stánek s klobásami a pivem                   | 1            |
| Staročeská hospoda                           | 1            |
| U dvou Marií                                 | 1            |
| U Jozefa                                     | 1            |
| Zahradní terasy                              | 1            |
| Zlatý anděl                                  | 1            |

### Komentář:

Polovina respondentů (30 lidí z 61) neuveďla žádné konkrétní navštívené stravovací zařízení.

Dalších 31 dotázaných některou restauraci či občerstvení jmenovalo, 8 z nich uvedlo dvě navštívená stravovací zařízení a 2 osoby byly dokonce ve třech.





## C2. Setkal/a jste se v navštívených stravovacích zařízeních s nějakými problémy?

Problémy ve stravovacích zařízeních

|                                          | %          |
|------------------------------------------|------------|
| <b>Žádné problémy</b>                    | <b>33%</b> |
| Schody a zábradlí nepřizpůsobené         | 27%        |
| Toalety nepřizpůsobené                   | 24%        |
| Nedostatek místa pro pohyb               | 24%        |
| Vysoké prahy                             | 21%        |
| Příliš drahé                             | 17%        |
| Nedostatek místa pod stolem              | 12%        |
| Nedostatek a špatné umístění info cedulí | 10%        |
| Nedostatečná nabídka dietních jídel      | 7%         |
| Pomalá obsluha                           | 2%         |
| Kluzké podlahy                           | 2%         |
| Dveře příliš úzké                        | 2%         |
| Nedostatečná kvalita pokrmů              | 0%         |
| Neochota personálu                       | 0%         |
| <i>Jiné nedostatky</i>                   | 5%         |

Procenta jsou počítána jen z respondentů, kteří na otázku odpovídali – tj. vyjadřovali se k problémům ve stravovacích zařízeních (pro každou položku to bylo 41 – 43 respondentů).

### Komentář:

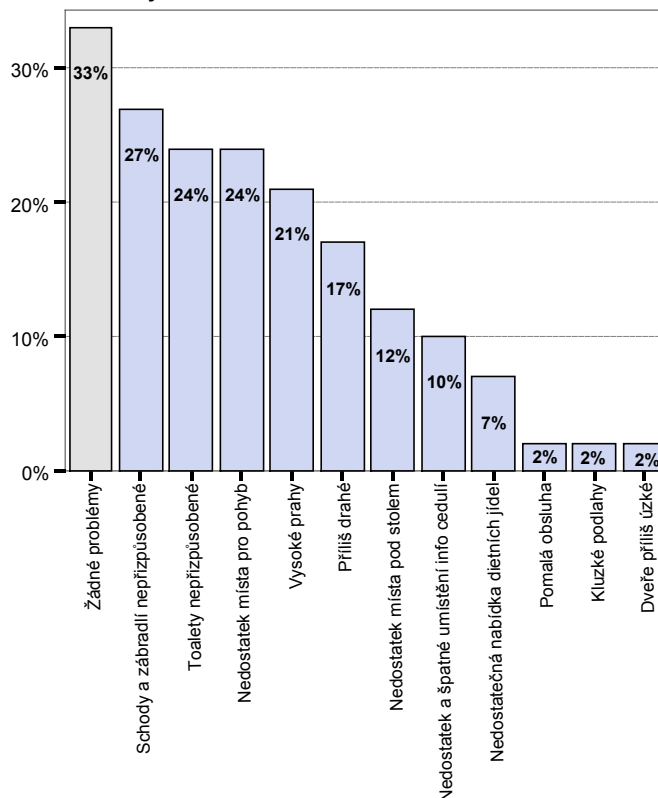
Ve stravovacích zařízeních se respondenti setkali s následujícími bariérami a nedostatky: opět se opakují **schody**, dále **nevhodné toalety**, **málo místa pro pohyb** zdravotně postižených a **vysoké prahy**.

Pro necelou pětinu dotázaných představovaly problém vysoké ceny.

Na druhé straně třetina respondentů, kteří se k nedostatkům stravovacích zařízení vyjadřovali, **žádné problémy** nezaznamenala.

**Nikdo** se nesetkal s neochotným personálem nebo nekvalitními jídly.

Problémy ve stravovacích zařízeních





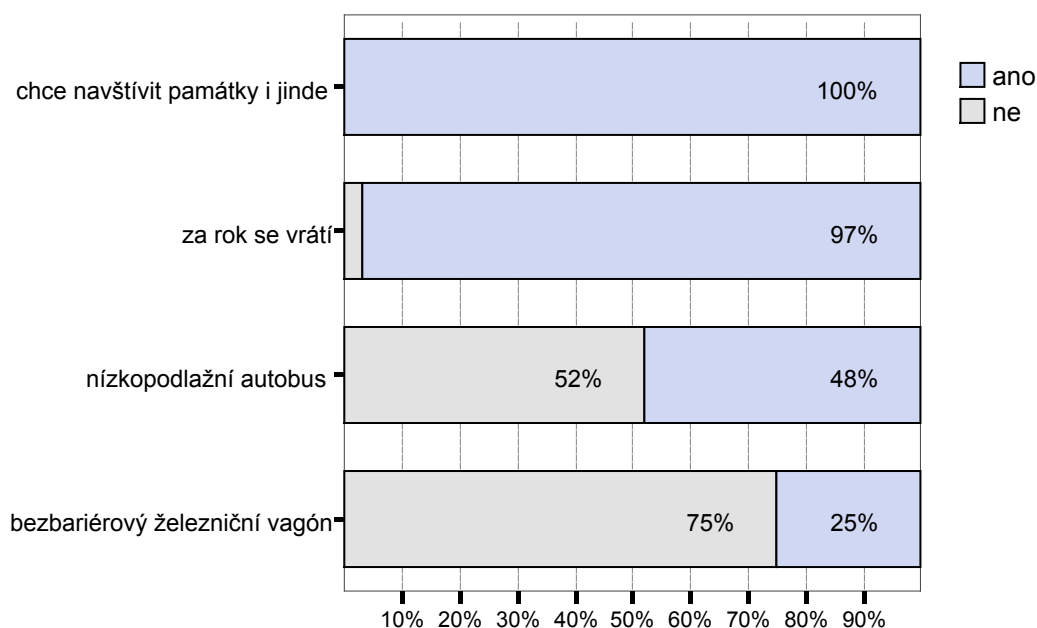
**D1. Přijel/a jste dnes speciálním bezbariérovým železničním vagónem?**

**D2. Jel/a jste po Českém Krumlově speciálním nízkopodlažním autobusem?**

**D3. Máte zájem vrátit se za rok na další ročník akce Den s handicapem?**

**D4. Máte zájem navštívit historické památky v jiných městech?**

|                                                                | ano  | ne  | celkem |
|----------------------------------------------------------------|------|-----|--------|
| Přijel/a do Českého Krumlova bezbariérovým železničním vagónem | 25%  | 75% | 100%   |
| Jel/a po Českém Krumlově speciálním nízkopodlažním autobusem   | 48%  | 52% | 100%   |
| Má zájem vrátit se za rok na další ročník akce                 | 97%  | 3%  | 100%   |
| Má zájem navštívit historické památky v jiných městech         | 100% |     | 100%   |



#### **Komentář:**

**Všichni** dotázaní mají zájem o prohlídku historických památek v jiných městech. Na další ročník akce Den s handicapem by se do Českého Krumlova vrátili také téměř všichni návštěvníci (97%).

Speciální nízkopodlažní autobus využila v Českém Krumlově během akce téměř polovina návštěvníků. Bezbariérovým železničním vagónem přijela čtvrtina účastníků akce.

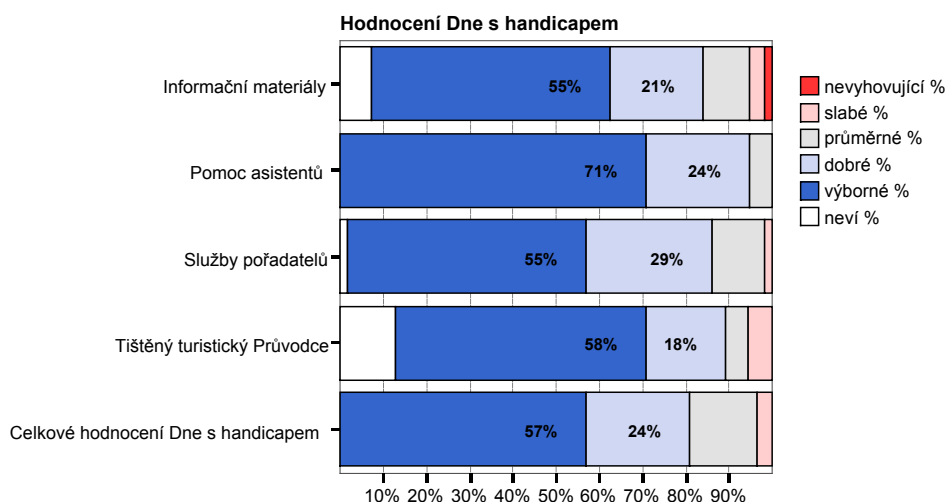




## D5. Ohodnoťte na 5-ti bodové stupnici...

### Hodnocení Dne s handicapem

|                                           | nevyhovující | slabé | průměrné | dobré | výborné    | neví | celkem |
|-------------------------------------------|--------------|-------|----------|-------|------------|------|--------|
|                                           | %            | %     | %        | %     | %          | %    | %      |
| <b>Celkové hodnocení Dne s handicapem</b> |              | 3%    | 16%      | 24%   | <b>57%</b> |      | 100%   |
| Tištěný turistický Průvodce               |              | 5%    | 5%       | 18%   | <b>58%</b> | 13%  | 100%   |
| Služby pořadatelů                         |              | 2%    | 12%      | 29%   | <b>55%</b> | 2%   | 100%   |
| Pomoc asistentů                           |              |       | 5%       | 24%   | <b>71%</b> |      | 100%   |
| Informační materiály                      | 2%           | 4%    | 11%      | 21%   | <b>55%</b> | 7%   | 100%   |



### Hodnocení Dne s handicapem

|                                           | N  | průměr |
|-------------------------------------------|----|--------|
| <b>Pomoc asistentů</b>                    | 58 | 4,7    |
| Tištěný turistický Průvodce               | 48 | 4,5    |
| Služby pořadatelů                         | 57 | 4,4    |
| Informační materiály                      | 52 | 4,3    |
| <b>Celkové hodnocení Dne s handicapem</b> | 58 | 4,3    |

průměr na stupnici 1 až 5, kdy 5=výborné

### Komentář:

**Den s handicapem celkově** hodnotili respondenti v 80% jako **výborný nebo dobrý**.

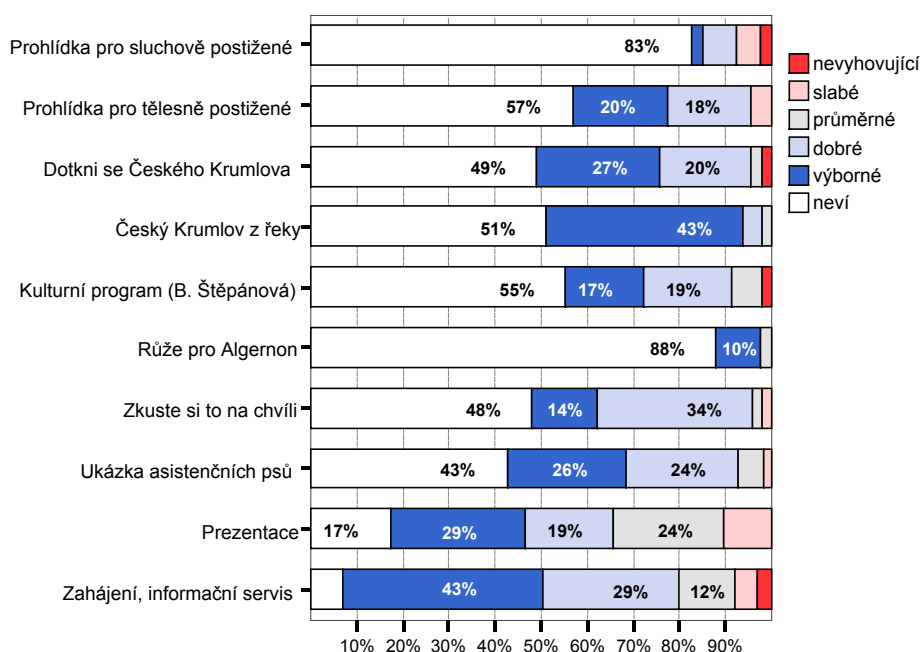
Nejvyšší ocenění získal lidský aspekt – **pomoc asistentů** byla nejlépe hodnocenou položkou, 95% oslovených ji označilo za výbornou nebo dobrou. Vysoce byly ohodnoceny také služby pořadatelů, líbil se i tištěný Průvodce Českým Krumlovem i pro handicapované.





## D6. Ohodnoťte na 5-ti bodové stupnici jednotlivé části akce Den s handicapem...

|                                                     | nevyhovující | slabé | průměrné | dobré | výborné | neví | celkem |
|-----------------------------------------------------|--------------|-------|----------|-------|---------|------|--------|
|                                                     | %            | %     | %        | %     | %       | %    | %      |
| Městský park - Zahájení, informační servis          | 3%           | 5%    | 12%      | 29%   | 43%     | 7%   | 100%   |
| Městský park - Prezentace                           |              | 10%   | 24%      | 19%   | 29%     | 17%  | 100%   |
| Městský park - Ukázka asistenčních psů              |              | 2%    | 6%       | 24%   | 26%     | 43%  | 100%   |
| Náměstí Svornosti - Zkuste si to na chvíli          |              | 2%    | 2%       | 34%   | 14%     | 48%  | 100%   |
| Městské divadlo - Růže pro Algernon                 |              |       | 2%       |       | 10%     | 88%  | 100%   |
| Náměstí Svornosti - Kulturní program (B. Štěpánová) | 2%           |       | 6%       | 19%   | 17%     | 55%  | 100%   |
| Český Krumlov z řeky Vltavy                         |              |       | 2%       | 4%    | 43%     | 51%  | 100%   |
| Dotkní se Českého Krumlova                          | 2%           |       | 2%       | 20%   | 27%     | 49%  | 100%   |
| Speciální prohlídka města pro tělesně postižené     |              | 5%    |          | 18%   | 20%     | 57%  | 100%   |
| Speciální prohlídka města pro sluchově postižené    | 3%           | 5%    |          | 8%    | 3%      | 83%  | 100%   |



### Komentář:

U hodnocení jednotlivých částí Dne s handicapem máme bohužel často malý počet hodnotících. Všechny části akce jsou hodnoceny většinou respondenty, kteří je posuzovali, jako **výborné nebo dobré**.

**Naprosté nadšení** a převažující výborné hodnocení sklidila akce **Český Krumlov z řeky Vltavy**.

O něco horší hodnocení má v porovnání s ostatními akcemi prezentace neziskových organizací v Městském parku, u které je větší podíl odpovědí v kategoriích „průměrné“ a „slabé“.





## D7. Navrhovaná zlepšení pro Český Krumlov – od účastníků akce (spontánní odpověď)

### Odstranění architektonických bariér v památkách

|                                      | <i>počet</i> |
|--------------------------------------|--------------|
| <i>nic, neodpověděl</i>              | 50           |
| lepší upozornění na terén před akcí  | 1            |
| lidská síla, lyžiny                  | 1            |
| nájezdy                              | 1            |
| nájezdy, plošiny                     | 1            |
| s odborným architektem dle vyhl. 369 | 1            |
| vysoké prahy ve dveřích              | 1            |
| vysypat dlažbu pískem                | 1            |
| výtahy                               | 2            |
| zlepšit chodníky                     | 1            |
| zlepšit prostředí, chůzi             | 1            |
| <i>celkem</i>                        | 61           |

### Odstranění architektonických bariér ve městě

|                                       | <i>počet</i> |
|---------------------------------------|--------------|
| <i>nic, neodpověděl</i>               | 46           |
| dlažba                                | 2            |
| dle potřeby služeb                    | 1            |
| chodník k nemocnici                   | 1            |
| chodníky pro vozíčkáře - rovná dlažba | 1            |
| chodníky s rovným, hladkým povrchem   | 1            |
| nájezdy                               | 1            |
| nájezdy, plošiny                      | 1            |
| nerovná dlažba                        | 1            |
| opravit cesty a chodníky              | 1            |
| opravit mezery v kostkách             | 1            |
| schody-plošiny, na obrubníku rampy    | 1            |
| schody do stravovacích zařízení       | 1            |
| svoz, MHD                             | 1            |
| vysypat dlažbu pískem                 | 1            |
| <i>celkem</i>                         | 61           |

#### Komentář:

Konkrétní návrhy respondentů na odstranění architektonických bariér v památkách Českého Krumlova a ve městě zahrnují především **odstranění schodů**, zbudování nájezdů, **vyrovnání dlažby a chodníků**.





## D7. Navrhovaná zlepšení pro Český Krumlov – od účastníků akce (spontánní odpověď)

### Odstranění architekton. bariér ve stravovacích zařízeních a turistickém servisu

|                                              | <i>počet</i> |
|----------------------------------------------|--------------|
| <i>nic, neodpověď</i>                        | 53           |
| levnější stravování                          | 1            |
| nájezdy, plošiny                             | 1            |
| vytvořit podm. pro volnější pohyb s vozíčkem | 1            |
| schody - nájezdy                             | 1            |
| slevy                                        | 1            |
| toalety                                      | 1            |
| zlevnit ceny                                 | 1            |
| zodpovědnost investorů                       | 1            |
| <i>celkem</i>                                | 61           |

### Odstranění bariér v hromadné dopravě

|                                           | <i>počet</i> |
|-------------------------------------------|--------------|
| <i>nic, neodpověď</i>                     | 53           |
| bezbariérové autobusy                     | 2            |
| MHD autobus nízkopodlažní                 | 1            |
| nízkopodlažní DP                          | 1            |
| odstranit auta a více parkovišť           | 1            |
| plošinové autobusy                        | 1            |
| speciální taxi                            | 1            |
| více bezbariérových dopravních prostředků | 1            |
| <i>celkem</i>                             | 61           |

#### **Komentář:**

Přestože otázka zněla, jak odstranit architektonické bariéry ve stravovacích zařízeních, lidé často navrhovali **snížení cen**. Ceny za občerstvení tedy pro návštěvníky představovaly v Českém Krumlově také bariéru.

Zlepšení přístupnosti hromadné dopravy by se podle návrhů respondentů dosáhlo **zvýšením počtu bezbariérových dopravních prostředků**, zejména autobusů.





## D7. Navrhovaná zlepšení pro Český Krumlov – od účastníků akce (spontánní odpověď)

| Zlepšení nebo rozšíření akce Den s handicapem                           |       |
|-------------------------------------------------------------------------|-------|
|                                                                         | počet |
| <i>nic, neodpověděl</i>                                                 | 40    |
| ano - zlepšit                                                           | 3     |
| bylo to moc hezké                                                       | 1     |
| další ročník                                                            | 1     |
| delší trvání, ubytování                                                 | 1     |
| lepší koordinace prohlídek zámku                                        | 1     |
| lepší popis podmínek trasy pro vozíčkáře                                | 1     |
| málo času na tak širokou nabídku                                        | 3     |
| na 2 dny - pro mimo regionální                                          | 2     |
| nájezdy pro elektr. vozíčky, chyběly lavičky                            | 1     |
| nám se vše líbilo                                                       | 1     |
| prezentace neziskových organizací                                       | 1     |
| prezentace v městském parku chaotická, navíc izolovaná od dění ve městě | 1     |
| rozšíření                                                               | 2     |
| rozšíření a zlepšení                                                    | 1     |
| zlepšit organizaci                                                      | 1     |
| <i>celkem</i>                                                           | 61    |

| Zlepšení asistenční služby                                    |       |
|---------------------------------------------------------------|-------|
|                                                               | počet |
| <i>nic, neodpověděl</i>                                       | 42    |
| byli skvělí                                                   | 1     |
| lépe informovat asistenty, jak jezdit s vozíky                | 1     |
| malá informovanost pořadatelů                                 | 1     |
| málo asistentů                                                | 2     |
| nemám připomínky                                              | 2     |
| nevím, že by zde byla                                         | 1     |
| perfektní                                                     | 1     |
| propojenost                                                   | 1     |
| u vlaku perfektní, ale ve městě, na náměstí nikdo informovaný | 1     |
| větší inform. o bezbariérovosti ze strany pořadatelů          | 1     |
| větší informovanost (nevěděli o dopravě v průběhu dne apod.)  | 1     |
| více nabízet své služby                                       | 1     |
| více záchranné služby                                         | 2     |
| více zkušeností                                               | 1     |
| zkušenější asistenty, lepší komunikaci (něco nevěděli)        | 1     |
| zlepšit                                                       | 1     |
| <i>celkem</i>                                                 | 61    |

### Komentář:

**Pro zlepšení akce a asistenční služby** respondenti navrhovali: **rozšířit akci**, aby bylo na prohlídky více času, **zlepšit organizaci a informovanost asistentů**, prezentaci neziskových organizací přenést do centra dění – do města. Respondenti také spontánně psali, že se jim akce líbila a asistenti byli skvělí.







## D7. Navrhovaná zlepšení pro Český Krumlov – od účastníků akce (spontánní odpověď)

| Návrh na řešení problému nerovné historické dlažby |              |
|----------------------------------------------------|--------------|
|                                                    | <i>počet</i> |
| <i>nic, neodpověděl</i>                            | 38           |
| asi neexistuje, možnost vjezdu autem               | 1            |
| ať se vyjádří památkáři, chodníky rovné            | 1            |
| dostačující                                        | 1            |
| historické dlažby by měly být slušné               | 1            |
| chodníky - zámková dlažba                          | 1            |
| chodníky pro vozíčkáře - rovná dlažba              | 1            |
| chodníky s rovným, hladkým povrchem                | 1            |
| chodníky, vodiče pro nevidomé                      | 1            |
| ideální by byl asfalt. povrch                      | 1            |
| ideální je asfalt. povrch                          | 1            |
| menší dlažba                                       | 1            |
| rovné užší chodníčky u domů, především na svahu    | 1            |
| nelze, je to malebné, ale fyzicky náročné          | 1            |
| nesahat, je to krása                               | 1            |
| patří k architektuře                               | 1            |
| povrch pokryt dřevem nebo dlažbou                  | 1            |
| předláždit a zakázat vjezd vozidel                 | 1            |
| speciální stezky                                   | 1            |
| vyměnit kámen za dlažbu                            | 1            |
| vyrovnat                                           | 1            |
| vysypat dlažbu pískem                              | 1            |
| zámková dlažba                                     | 2            |
| <i>celkem</i>                                      | 61           |

### Komentář:

Návštěvníci si uvědomují, že historická dlažba patří k památkám a starobylé architektuře Českého Krumlova a často se vyjadřovali v tom smyslu, že se s tím nedá nic moc dělat nebo že by to tak mělo zůstat.

Pro pohyb handicapovaných občanů je ovšem **ideální rovný hladký povrch**, ale jen málokdo navrhl, jak tohoto vyrovnání docílit. Mezi návrhy padlo: asfaltový povrch, zámková dlažba, předláždit a zakázat vjezd vozidel, pokryt dřevem, vysypat pískem.





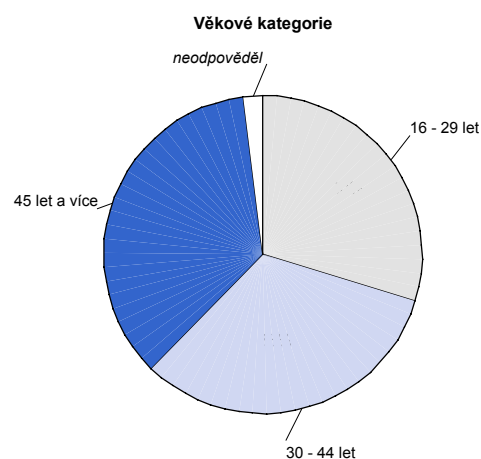
## Demografie návštěvníků

### Pohlaví

|                    | počet | %    |
|--------------------|-------|------|
| muž                | 29    | 48%  |
| žena               | 31    | 51%  |
| <i>neodpověděl</i> | 1     | 2%   |
| celkem             | 61    | 100% |

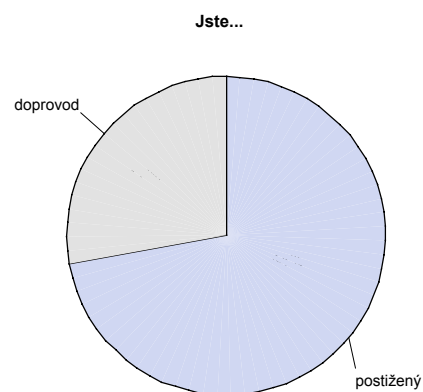
### Věkové kategorie

|                    | počet | %    |
|--------------------|-------|------|
| 16 - 29 let        | 18    | 30%  |
| 30 - 44 let        | 20    | 33%  |
| 45 let a více      | 22    | 36%  |
| <i>neodpověděl</i> | 1     | 2%   |
| celkem             | 61    | 100% |



### Jste...

|           | počet | %   |
|-----------|-------|-----|
| postižený | 44    | 44% |
| doprovod  | 17    | 17% |
| celkem    | 61    | 61% |



### Druh zdravotního omezení

|                                                    | %   |
|----------------------------------------------------|-----|
| mechanický vozík                                   | 52% |
| elektrický vozík                                   | 21% |
| pohybové problémy - používá pomůcky                | 11% |
| jiné zdravotní omezení                             | 11% |
| zrakové postižení - úplné                          | 10% |
| zrakové postižení - částečné                       | 7%  |
| pohybové problémy - nepoužívá pomůcky ani zařízení | 5%  |
| sluchové postižení - úplné                         | 0%  |
| sluchové postižení - částečné                      | 0%  |



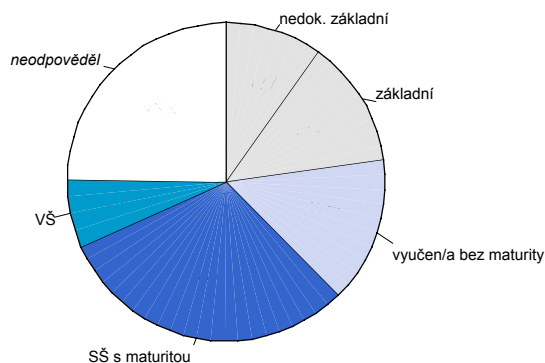


## Demografie návštěvníků

### Vzdělání

|                       | počet | %    |
|-----------------------|-------|------|
| nedok. základní       | 6     | 10%  |
| základní              | 8     | 13%  |
| vyučen/a bez maturity | 9     | 15%  |
| SŠ s maturitou        | 19    | 31%  |
| VŠ                    | 4     | 7%   |
| <i>neodpověděl</i>    | 15    | 25%  |
| celkem                | 61    | 100% |

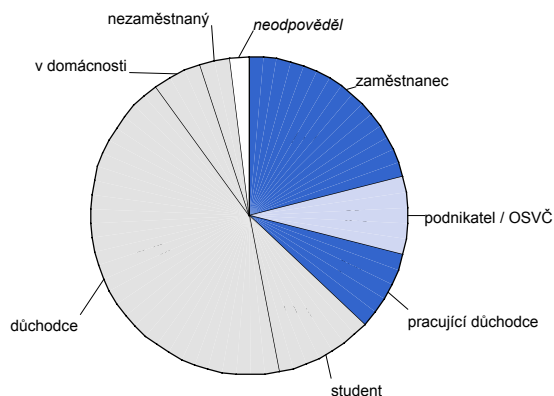
### Vzdělání



### Pracovní zařazení

|                    | počet     | %          |
|--------------------|-----------|------------|
| <b>zaměstnanec</b> | <b>13</b> | <b>21%</b> |
| podnikatel / OSVČ  | 5         | 8%         |
| pracující důchodce | 5         | 8%         |
| student            | 6         | 10%        |
| <b>důchodce</b>    | <b>26</b> | <b>43%</b> |
| v domácnosti       | 3         | 5%         |
| nezaměstnaný       | 2         | 3%         |
| <i>neodpověděl</i> | 1         | 2%         |
| celkem             | 61        | 100%       |

### Pracovní zařazení



### Čistý měsíční příjem

|                     | počet     | %          |
|---------------------|-----------|------------|
| žádný příjem        | 2         | 3%         |
| do 6000 Kč          | 5         | 8%         |
| <b>6 -10 000 Kč</b> | <b>35</b> | <b>57%</b> |
| 10 - 14 000 Kč      | 6         | 10%        |
| 26 000 Kč +         | 1         | 2%         |
| <i>neodpověděl</i>  | 12        | 20%        |
| celkem              | 61        | 100%       |

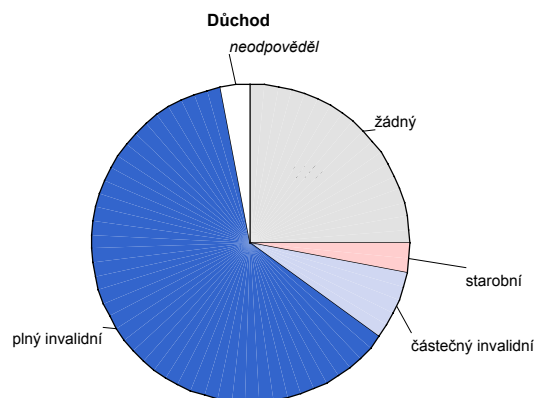




## Demografie návštěvníků

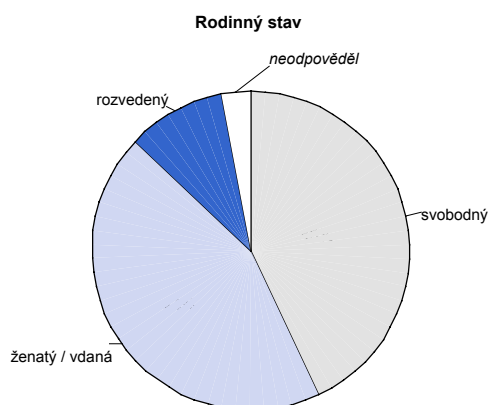
### Důchod

|                       | počet     | %          |
|-----------------------|-----------|------------|
| žádný                 | 15        | 25%        |
| starobní              | 2         | 3%         |
| částečný invalidní    | 4         | 7%         |
| <b>plný invalidní</b> | <b>38</b> | <b>62%</b> |
| <i>neodpověděl</i>    | 2         | 3%         |
| celkem                | 61        | 100%       |



### Rodinný stav

|                       | počet     | %          |
|-----------------------|-----------|------------|
| <b>svobodný</b>       | <b>26</b> | <b>43%</b> |
| <b>ženatý / vdaná</b> | <b>27</b> | <b>44%</b> |
| rozvedený             | 6         | 10%        |
| <i>neodpověděl</i>    | 2         | 3%         |
| celkem                | 61        | 100%       |



### Kolik členů má domácnost

|                    | počet     | %          |
|--------------------|-----------|------------|
| 1                  | 6         | 10%        |
| 2                  | 15        | 25%        |
| <b>3</b>           | <b>23</b> | <b>38%</b> |
| 4                  | 12        | 20%        |
| 5                  | 2         | 3%         |
| <i>neodpověděl</i> | 3         | 5%         |
| celkem             | 61        | 100%       |

### Je v domácnosti další osoba se zdravotním postižením?

|                    | počet | %    |
|--------------------|-------|------|
| ano                | 15    | 25%  |
| ne                 | 42    | 69%  |
| <i>neodpověděl</i> | 4     | 7%   |
| celkem             | 61    | 100% |

### Máte děti?

|                    | počet | %    |
|--------------------|-------|------|
| ano                | 25    | 41%  |
| ne                 | 31    | 51%  |
| <i>neodpověděl</i> | 5     | 8%   |
| celkem             | 61    | 100% |



### Děti do 18 let

|        | počet | %    |
|--------|-------|------|
| ano    | 9     | 39%  |
| ne     | 14    | 61%  |
| celkem | 23    | 100% |



# Asistenti



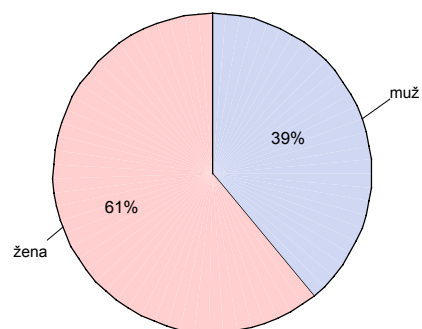


## Popis asistentů

**pohlaví**

|        | počet | %    |
|--------|-------|------|
| muž    | 20    | 39%  |
| žena   | 31    | 61%  |
| celkem | 51    | 100% |

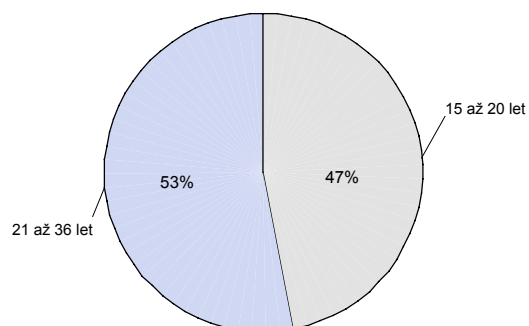
**pohlaví**



**věkové kategorie**

|              | počet | %    |
|--------------|-------|------|
| 15 až 20 let | 24    | 47%  |
| 21 až 36 let | 27    | 53%  |
| celkem       | 51    | 100% |

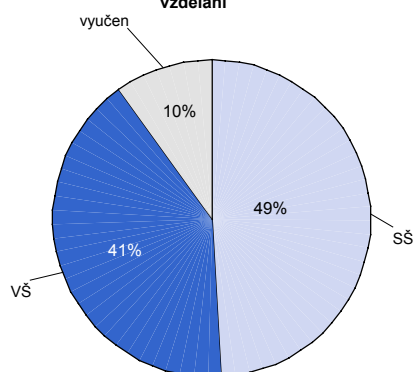
**věkové kategorie**



**vzdělání**

|        | počet | %    |
|--------|-------|------|
| SŠ     | 25    | 49%  |
| VŠ     | 21    | 41%  |
| vyučen | 5     | 10%  |
| celkem | 51    | 100% |

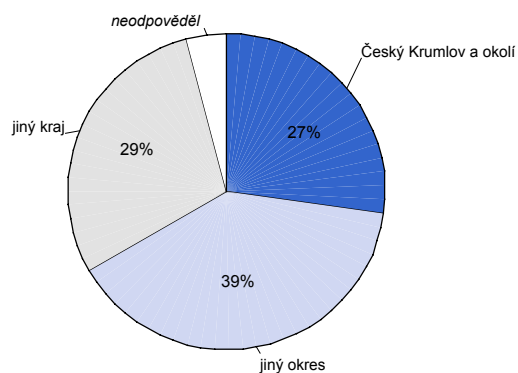
**vzdělání**



**bydliště**

|                       | počet | %    |
|-----------------------|-------|------|
| Český Krumlov a okolí | 14    | 27%  |
| jiný okres            | 20    | 39%  |
| jiný kraj             | 15    | 29%  |
| neodpověděl           | 2     | 4%   |
| celkem                | 51    | 100% |

**bydliště**

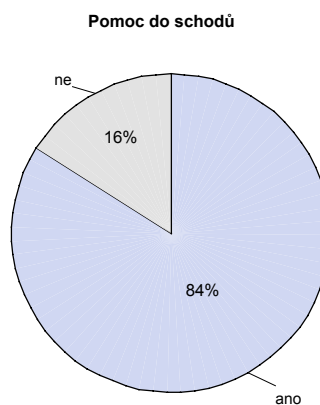




## Pomáhal asistent při akci lidem s postižením do schodů?

### Pomáhal postiženým do schodů

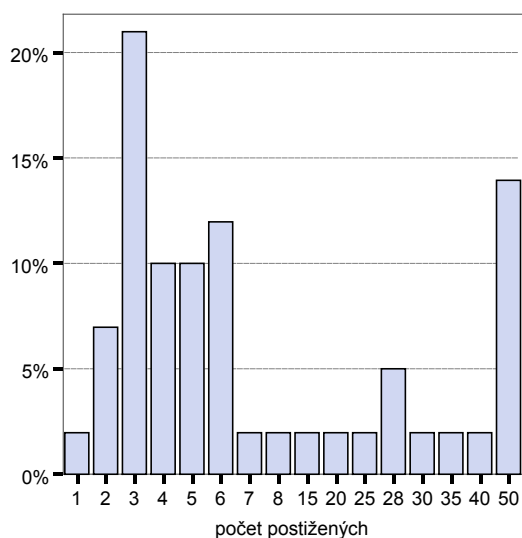
|        | počet | %    |
|--------|-------|------|
| ano    | 43    | 84%  |
| ne     | 8     | 16%  |
| celkem | 51    | 100% |



### Počet ZP, kterým asistent pomohl

|           | počet    | %          |
|-----------|----------|------------|
| 1         | 1        | 2%         |
| 2         | 3        | 7%         |
| <b>3</b>  | <b>9</b> | <b>21%</b> |
| 4         | 4        | 10%        |
| 5         | 4        | 10%        |
| 6         | 5        | 12%        |
| 7         | 1        | 2%         |
| 8         | 1        | 2%         |
| 15        | 1        | 2%         |
| 20        | 1        | 2%         |
| 25        | 1        | 2%         |
| 28        | 2        | 5%         |
| 30        | 1        | 2%         |
| 35        | 1        | 2%         |
| 40        | 1        | 2%         |
| <b>50</b> | <b>6</b> | <b>14%</b> |
| celkem    | 42       | 100%       |

Schody - počet ZP, kterým asistent pomohl



### Komentář:

Naprostá většina asistentů (84%) si při akci vyzkoušela pomoc zdravotně postiženým lidem do schodů. Nejčastěji asistenti pomáhali dvěma až šesti postiženým osobám. Šest oslovených asistentů dokonce odhadlo počet lidí, kterým pomohli během dne do schodů, na 50.





## Pomáhal asistent při akci lidem s postižením jako doprovod?

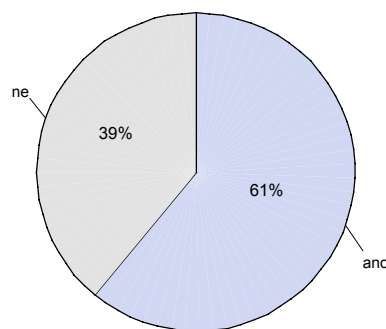
### Pomáhal postiženým jako doprovod

|        | počet | %    |
|--------|-------|------|
| ano    | 31    | 61%  |
| ne     | 20    | 39%  |
| celkem | 51    | 100% |

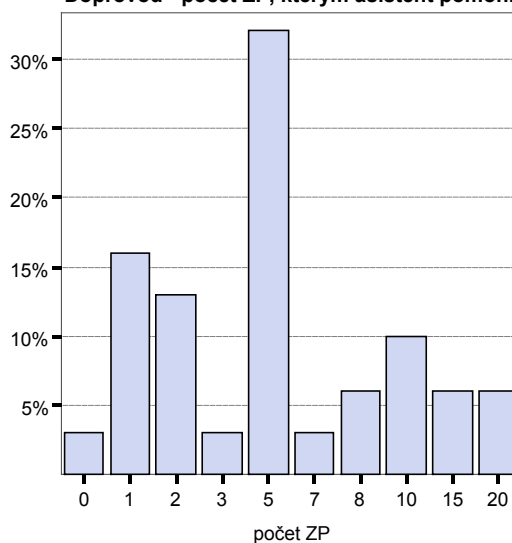
### Počet ZP, kterým pomohl jako doprovod

|        | počet | %    |
|--------|-------|------|
| 0      | 1     | 3%   |
| 1      | 5     | 16%  |
| 2      | 4     | 13%  |
| 3      | 1     | 3%   |
| 5      | 10    | 32%  |
| 7      | 1     | 3%   |
| 8      | 2     | 6%   |
| 10     | 3     | 10%  |
| 15     | 2     | 6%   |
| 20     | 2     | 6%   |
| celkem | 31    | 100% |

Pomáhal jako doprovod



Doprovod - počet ZP, kterým asistent pomohl



### Komentář:

Jako doprovod pomáhalo při akci 61% asistentů, nejčastěji takto doprovázeli během dne pět postižených osob.



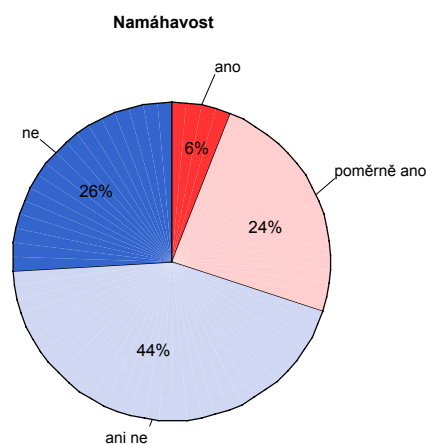
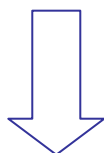




## Bylo to pro asistenta namáhavé?

### Namáhavost

|             | počet | %    |
|-------------|-------|------|
| ano         | 3     | 6%   |
| poměrně ano | 12    | 24%  |
| ani ne      | 22    | 44%  |
| ne          | 13    | 26%  |
| celkem      | 50    | 100% |



### Od kolikátého klienta to začalo být obtížné

|                          | počet     | %          |
|--------------------------|-----------|------------|
| <b>nenastala situace</b> | <b>37</b> | <b>73%</b> |
| 2                        | 1         | 2%         |
| 3                        | 2         | 4%         |
| 4                        | 1         | 2%         |
| 5 a více                 | 2         | 3%         |
| <i>neodpověděl</i>       | 8         | 16%        |
| celkem                   | 51        | 100%       |

### Komentář:

Pro necelou polovinu asistentská práce **spíše nebyla namáhavá**. Čtvrtina asistentů řekla, že to bylo poměrně namáhavé, čtvrtina naopak odpověděla, že vůbec ne.

Obtížná asistentská práce většinou být nezačala – 73% asistentů odpovědělo, že tato situace vůbec nenastala.



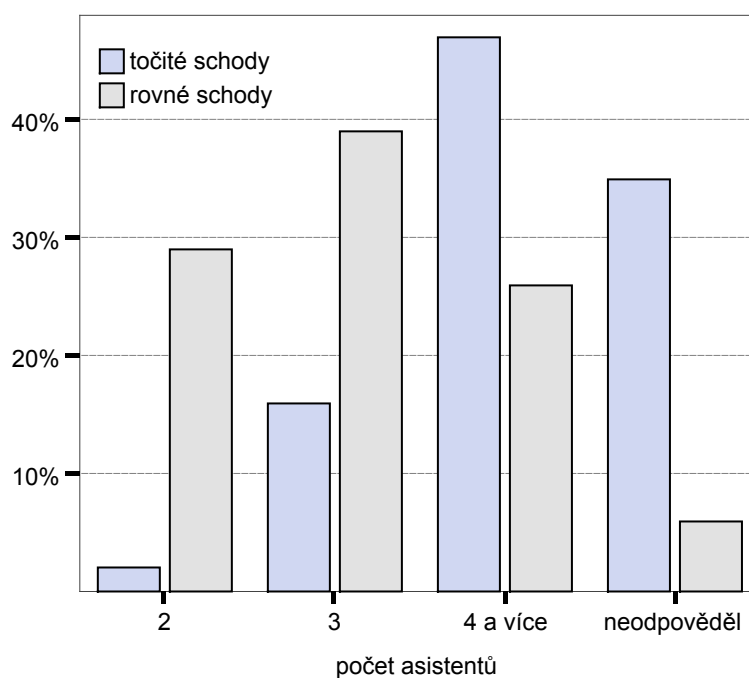


## Pomoc na schodech (rovných / točitých) a počet nutných asistentů

Počet asistentů pro pomoc na schodech

|                    | točité schody | točité schody | rovné schody | rovné schody |
|--------------------|---------------|---------------|--------------|--------------|
| 2                  | 1             | 2%            | 15           | 29%          |
| 3                  | 8             | 16%           | 20           | 39%          |
| 4 a více           | 24            | 47%           | 13           | 26%          |
| <i>neodpověděl</i> | 18            | 35%           | 3            | 6%           |
| celkem             | 51            | 100,0         | 51           | 100%         |

Počet asistentů pro pomoc na schodech



### Komentář:

Asistenti se shodli na tom, že ideální při pomoci zdravotně postiženému na rovném schodišti jsou 2-3 asistenti, na točitém schodišti 4 asistenti.



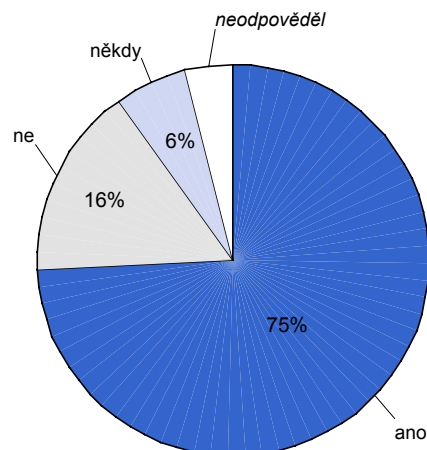


## Říkali lidé, jak potřebují pomoci? A kolik lidí za pomoc poděkovalo?

Říkali postižení, jak potřebují pomoci?

|             | počet | %    |
|-------------|-------|------|
| ano         | 38    | 75%  |
| ne          | 8     | 16%  |
| někdy       | 3     | 6%   |
| neodpověděl | 2     | 4%   |
| celkem      | 51    | 100% |

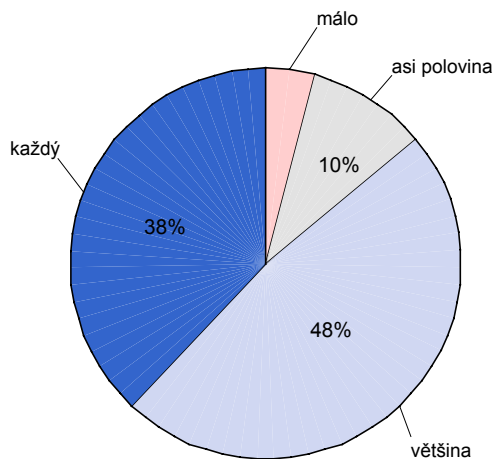
Říkali postižení, jak potřebují pomoci?



Kolik lidí poděkovalo za pomoc

|              | počet | %    |
|--------------|-------|------|
| málo         | 2     | 4%   |
| asi polovina | 5     | 10%  |
| většina      | 24    | 48%  |
| každý        | 19    | 38%  |
| celkem       | 50    | 100% |

Kolik lidí poděkovalo za pomoc



### Komentář:

Tři čtvrtiny asistentů si pochvalovaly, že jim postižení lidé říkali, jak chtějí pomoci.

Naprosté většině asistentů (v 86%) také **poděkoval každý** nebo alespoň **většina** lidí, kterým pomáhali.





Byl asistent na začátku služby zdrav?  
 Utrpěl asistent nějakou újmu při asistenci?  
 U jaké části těla pociťoval největší únavu?

**Asistent na začátku zdrav**

|        | počet | %    |
|--------|-------|------|
| ano    | 49    | 96%  |
| ne     | 2     | 4%   |
| celkem | 51    | 100% |

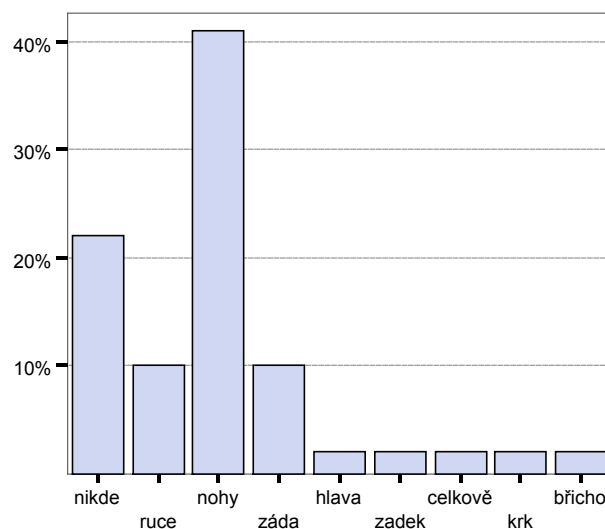
**Asistent utrpěl újmu**

|        | počet | %    |
|--------|-------|------|
| ano    | 3     | 6%   |
| ne     | 48    | 94%  |
| celkem | 51    | 100% |

**Největší únava**

|                    | počet     | %          |
|--------------------|-----------|------------|
| nikde              | 11        | 22%        |
| ruce               | 5         | 10%        |
| <b>nohy</b>        | <b>21</b> | <b>41%</b> |
| záda               | 5         | 10%        |
| hlava              | 1         | 2%         |
| zadek              | 1         | 2%         |
| celkově            | 1         | 2%         |
| krk                | 1         | 2%         |
| břicho             | 1         | 2%         |
| <i>neodpověděl</i> | 4         | 8%         |
| celkem             | 51        | 100%       |

**Největší únava**



**Komentář:**

Největší únavu pociťovali asistenti na nohou, dále byla práce namáhavá na ruce a záda.





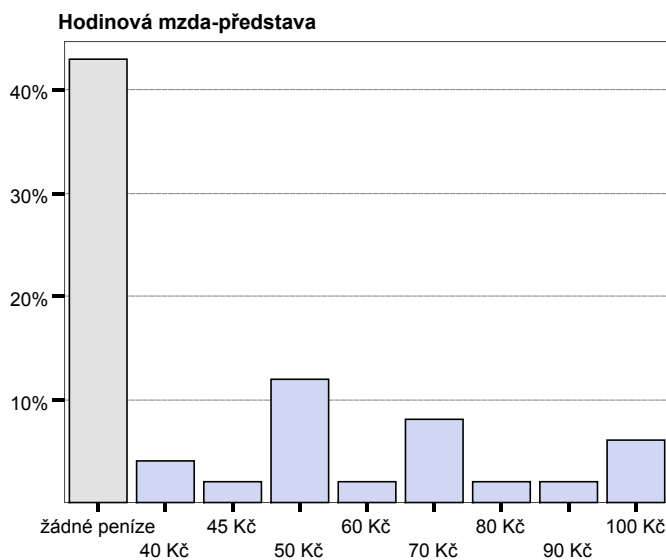
**Přihlásil by se znovu jako asistent?**

**Kdyby byla tato práce placená, jaká by měla být částka za hodinu?**

**100% asistentů by se přihlásilo opět**

**Hodinová mzda-představa**

|                     | počet     | %          |
|---------------------|-----------|------------|
| <b>žádné peníze</b> | <b>22</b> | <b>43%</b> |
| 40 Kč               | 2         | 4%         |
| 45 Kč               | 1         | 2%         |
| 50 Kč               | 6         | 12%        |
| 60 Kč               | 1         | 2%         |
| 70 Kč               | 4         | 8%         |
| 80 Kč               | 1         | 2%         |
| 90 Kč               | 1         | 2%         |
| 100 Kč              | 3         | 6%         |
| <i>neodpověděl</i>  | <i>10</i> | <i>20%</i> |
| celkem              | 51        | 100%       |



**Komentář:**

**Všichni by se přihlásili jako asistenti příští rok znova.**

Většina by si za tuto práci nechtěla vzít žádné peníze a považuje za správné dělat asistenci **zdarma**. Pokud měli určit svou představu hodinové mzdy, určili nejčastěji 50 Kč nebo 70 Kč za hodinu, průměrně z uvedených návrhů vyšlo **65 Kč/hod**.





## Připomínky asistentů – doslovný přepis

### Připomínky k akci

|                                                                                                                                                                                                                                    | počet |
|------------------------------------------------------------------------------------------------------------------------------------------------------------------------------------------------------------------------------------|-------|
| <i>žádné připomínky nenapsal/a</i>                                                                                                                                                                                                 | 15    |
| akce byla skvělá, možná doladit organizaci, skvělá zkušenost                                                                                                                                                                       | 1     |
| akce byla velice zajímavá, nové zkušenosti, zážitky, super                                                                                                                                                                         | 1     |
| Byla jsem s 5 dalšími lidmi v domě fotografie, což bylo zbytečné, přišlo málo lidí a jen 1 potřeboval pomoc do schodů. Lepší by bylo posílit zámek. Chtěla jsem pomáhat, měla jsem málo příležitostí. Jinak super, pokračujte dál. | 1     |
| byli jsme u regionálního muzea, kam klienti chodili až po 14 hod. Možná je rozdělit do skupin a poslat na daná místa.                                                                                                              | 1     |
| bylo to dobré, ale časové skluzy byly nepříjemné! Někde se na někoho nedostalo                                                                                                                                                     | 1     |
| bylo to dobré                                                                                                                                                                                                                      | 1     |
| bylo to fajn, lidé mohli být ještě více ochotnější a ne nám nadávat, když jsme jim chtěli pomoci!!!                                                                                                                                | 1     |
| bylo to v pohodě                                                                                                                                                                                                                   | 1     |
| Bylo to v pohodě, zkusil jsem si pohyb na vozíčku a fakt to není snadný, a tak jsem rád, že jsem by trochu platný. Stejně nevím, co bych o víkendu dělal.                                                                          | 1     |
| co zřídít informační stanoviska pro lepší organizaci? 2-3 po městě                                                                                                                                                                 | 1     |
| díky za hezký den                                                                                                                                                                                                                  | 1     |
| konečně jsem se více zamyslela nad problémy obtížně pohybovatelných lidí, zkušenost užitečná, pohyb na vozíčku - pořádná dřina                                                                                                     | 1     |
| koordinovanost asistentů - vysílačky?                                                                                                                                                                                              | 1     |
| lepší organizace                                                                                                                                                                                                                   | 1     |
| lepší organizace, kdo, co má dělat přesněji                                                                                                                                                                                        | 1     |
| malá informovanost o bezbariérovosti Krumlova                                                                                                                                                                                      | 1     |
| měla být lepší organizace                                                                                                                                                                                                          | 1     |
| místo špatná organizace (lidé se nedostali všichni do zámku, kdy měli)                                                                                                                                                             | 1     |
| moc akcí na málo času. Jinak klobouk dolů před touto akcí, děkuji.                                                                                                                                                                 | 1     |
| Myslím si, že u takové akce nejde o peníze. Alespoň u mě ne. Zbytečně trochu chaos.                                                                                                                                                | 1     |
| na zámku náročný terén, při lepší organizaci bych se přihlásila znovu, lépe bych připravila asistenty, vzkaz od klientů: proč začínala prohlídka města na náměstí a na zámek je to do kopce, lépe naopak                           | 1     |
| nebyla jsem dost informovaná, je správné, že jde o dobrovolnou akci, která se platí víc než penězi, a to dobrým pocitem.                                                                                                           | 1     |
| nedostatek info o bezbariérovosti a možnostech + programu pro vozíčkáře (i jiné ZP), info o možnostech dopravy po městě, časy odjezdů                                                                                              | 1     |
| Nepřihlásila bych se kvůli tomu, že bymi někdo zaplatil. Pro příště by to chtělo vycytat pár organizačních nedostatků.                                                                                                             | 1     |
| podle mého názoru by bylo nevkusné požadovat za pomoc lidem peníze                                                                                                                                                                 | 1     |
| ponaučit se z organizačních chyb                                                                                                                                                                                                   | 1     |
| předem přesně domluvit organizaci a harmonogram (viz zámek)                                                                                                                                                                        | 1     |
| špatná organizace                                                                                                                                                                                                                  | 1     |
| špatná organizace!!!                                                                                                                                                                                                               | 1     |
| úžasně strávený den, děkuji                                                                                                                                                                                                        | 1     |
| V domě fotek přišli mnoho asistentů, za celý den přišli 2 lidé na vozíku. Na zámku bylo málo asistentů, spousta lidí měla problémy vytlačit vozíka na 5. nádvoří. Jinak super, bylo to tu skvělé!                                  | 1     |
| většina lidí byla z této akce nadšená                                                                                                                                                                                              | 1     |
| více laviček, více asistentů, s každou skupinou handicapovaných skupina asistentů, bylo to moc fajn, ohlas u klientů velmi kladný, byli nadšeni, rádi by přijeli, málo času na více akcí pro klienty                               | 1     |
| více schodolezů                                                                                                                                                                                                                    | 1     |
| více schodolezů, lavičky, lépe zajištěné jídlo, pití pro klienty i pro asistenty, více asistentů                                                                                                                                   | 1     |
| výborná akce                                                                                                                                                                                                                       | 1     |
| celkem                                                                                                                                                                                                                             | 51    |

### Komentář:

V písemných připomínkách asistentů se nejčastěji vyskytovaly **2 návrhy na zlepšení**:

1. zlepšit organizaci
2. zlepšit informovanost asistentů.

Také se opakovalo: přidat asistenty na některá místa (např. zámek) a prodloužit akci.

Velký podíl měly **připomínky pozitivní**, typu: dobrá akce, hezký den, úžasný zážitek, skvělá zkušenost.



# Dotazník





### DOTAZNÍK PRO NÁVŠTĚVNÍKY prosíme o vyplnění:

- |                                                       |                          |                              |
|-------------------------------------------------------|--------------------------|------------------------------|
| I. přednostně vyplňuje zdravotně postižený návštěvník | <input type="checkbox"/> | <b>OZNAČTE KŘÍŽKEM,</b>      |
| II. pokud nemůže, diktuje odpovědi svému průvodci     | <input type="checkbox"/> | <b>kteřá možnost nastala</b> |
| III. může vyplnit průvodce sám za sebe                | <input type="checkbox"/> |                              |
- v tom případě odpovídá na otázky z hlediska své práce asistenta zdravotně postiženého*

#### A. CESTOVÁNÍ, TURISTIKA

##### A1. Jak jste přijel/a do Českého Krumlova? ZAKROUŽKUJTE.

- |                             |                                 |
|-----------------------------|---------------------------------|
| 1. jsem místní              | 4. vlakem – hromadná doprava    |
| 2. autem – jako řidič       | 5. autobusem – hromadná doprava |
| 3. autem – jako spolujezdec | 6. autobusem – zájezd           |

##### A2. Jak často cestujete na výlety, za turistikou ... ZAKROUŽKUJTE V KAŽDÉM ŘÁDKU JEDNU ODPOVĚĎ

|                                                             | Jednou týdně a častěji | Méně často – alespoň 1x za měsíc | Málo – zcela výjimečně | Vůbec ne |
|-------------------------------------------------------------|------------------------|----------------------------------|------------------------|----------|
| 1) ... v místě bydliště                                     | 3                      | 2                                | 1                      | 0        |
| 2) ... v regionu (mimo bydliště)                            | 3                      | 2                                | 1                      | 0        |
| 3) ... v rámci České republiky (mimo bydliště, mimo region) | 3                      | 2                                | 1                      | 0        |
| 4) ... do zahraničí                                         | 3                      | 2                                | 1                      | 0        |

##### A3. Čím nejčastěji cestujete na výlety, za turistikou? ZAKROUŽKUJTE JEDNU ODPOVĚĎ.

- |                              |                                 |
|------------------------------|---------------------------------|
| 1. autem – jako řidič        | 4. autobusem – hromadná doprava |
| 2. autem – jako spolujezdec  | 5. autobusem – zájezd           |
| 3. vlakem – hromadná doprava | 6. letadlem                     |
|                              | 7. jinak – napište jak: .....   |

##### A4. Jaké pociťujete největší bariéry v dopravě za turistikou? VYPIŠTE: .....

##### A5. Cestujete nejčastěji mimo hlavní turistickou sezónu (tj. mimo červenec a srpen)? ZAKROUŽKUJTE.

1. ano
2. ne

##### A6. Požadujete obvykle na ubytování bezbariérový pokoj? ZAKROUŽKUJTE.

1. ano
2. ne

##### A7. Jaký druh ubytování upřednostňujete? ZAKROUŽKUJTE JEDNU ODPOVĚĎ.

1. hotel
2. penzion, privat (ubytování v soukromí)
3. hostel (noclehárna)
4. kemp – chatka
5. kemp – stan, karavan

##### A6a) pokud ano, jste s požadavkem na ubytování v bezbariérovém pokoji úspěšný/á?

1. dnes to není problém – vždy ve vytíženém ubytovacím zařízení takový pokoj mají
2. občas je to problém – někdy musím jít jinam
3. vždy je to problém – je to těžké hledání

##### A8. Jaká cena za ubytování je pro Vás ještě přijatelná? ZAKROUŽKUJTE JEDNU ODPOVĚĎ.

1. do 250 Kč za noc/osobu
2. 251 – 500 Kč za noc/osobu
3. 501 – 1000 Kč za noc/osobu
4. 1001 – 2000 Kč za noc/osobu
5. 2001 Kč a více za noc/osobu

##### A9. Kolik peněz obvykle utratíte o dovolené - na 1 osobu a den? ZAKROUŽKUJTE JEDNU ODPOVĚĎ.

1. do 200 Kč (bez ubytování)
2. 201 – 400 Kč (bez ubytování)
3. 401 – 600 Kč (bez ubytování)
4. 601 – 800 Kč (bez ubytování)
5. 801 – 1000 Kč (bez ubytování)
6. 1001 a více Kč (bez ubytování)

#### B. NAVŠTÍVENÁ MÍSTA A PAMÁTKY

##### B1. Přijel/a byste sem do Českého Krumlova a okolí na více dnů po zkušenosti s dnešní návštěvou? ZAKROUŽKUJTE.

1. ano
2. ne



**B2. Která místa jste dnes v Českém Krumlově navštívil/a? ZAKROUŽKUJTE – MOŽNO VÍCE ODPOVĚDÍ.**

- |                                         |                                             |
|-----------------------------------------|---------------------------------------------|
| 1. Městský park                         | 9. International Art Studio (Na Fortně)     |
| 2. Zámecká zahrada                      | 10. Regionální muzeum                       |
| 3. Státní hrad a zámek                  | 11. Muzeum voskových figurín                |
| 4. Klášter Křižovníků                   | 12. Muzeum útrpného práva                   |
| 5. Kostel Sv. Víta                      | 13. Dům fotografie                          |
| 6. Infocentrum na Náměstí Svornosti     | 14. Pohádkový dům                           |
| 7. Egon Schiele Art Centrum             | 15. Muzeum marionet (býv. kostel Sv. Jošta) |
| 8. Jinou galerii - napište jakou: ..... | 16. Jinou památku – napište jakou: .....    |

**B3. Můžete nám prosím říci, jak jste byl/a spokojen/a s následujícími položkami v místech, která jste zde navštívil/a?**

| ZAKROUŽKUJTE V KAŽDÉM ŘÁDKU JEDNU ODPOVĚĎ | Naprostu vyhovuje | Spíše vyhovuje | Spíše nevyhovuje | Naprostu nevyhovuje | Netýká se mého postižení | Nevím |
|-------------------------------------------|-------------------|----------------|------------------|---------------------|--------------------------|-------|
| 1) Počet vyhrazených parkovacích míst     | 4                 | 3              | 2                | 1                   | 8                        | 0     |
| 2) Chování personálu                      | 4                 | 3              | 2                | 1                   | 8                        | 0     |
| 3) Chování ostatních lidí                 | 4                 | 3              | 2                | 1                   | 8                        | 0     |
| 4) Cena vstupenky do památek              | 4                 | 3              | 2                | 1                   | 8                        | 0     |
| 5) Dláždění před vstupy do památek        | 4                 | 3              | 2                | 1                   | 8                        | 0     |
| 6) Umístění klik                          | 4                 | 3              | 2                | 1                   | 8                        | 0     |
| 7) Šířka dveří                            | 4                 | 3              | 2                | 1                   | 8                        | 0     |
| 8) Výška prahů                            | 4                 | 3              | 2                | 1                   | 8                        | 0     |
| 9) Šířka chodeb, průchodů                 | 4                 | 3              | 2                | 1                   | 8                        | 0     |
| 10) Místo ve výtazích                     | 4                 | 3              | 2                | 1                   | 8                        | 0     |
| 11) Toalety                               | 4                 | 3              | 2                | 1                   | 8                        | 0     |
| 12) Počet a umístění informačních cedulí  | 4                 | 3              | 2                | 1                   | 8                        | 0     |

**B4. Jak často se podle Vás vyskytují v místech, která jste v Českém Krumlově a navštívil/a následující problémy?**

| ZAKROUŽKUJTE V KAŽDÉM ŘÁDKU JEDNU ODPOVĚĎ | Velmi často | Občas | Velmi zřídka | Vůbec ne | Netýká se mého postižení | Nevím |
|-------------------------------------------|-------------|-------|--------------|----------|--------------------------|-------|
| 1) Chybějící rampy                        | 4           | 3     | 2            | 1        | 8                        | 0     |
| 2) Schody nepřizpůsobené mému postižení   | 4           | 3     | 2            | 1        | 8                        | 0     |
| 3) Chybějící zábradlí                     | 4           | 3     | 2            | 1        | 8                        | 0     |
| 4) Kluzké podlahy                         | 4           | 3     | 2            | 1        | 8                        | 0     |
| 5) Příliš velký svah                      | 4           | 3     | 2            | 1        | 8                        | 0     |
| 6) Příliš nerovná dlažba v ulicích        | 4           | 3     | 2            | 1        | 8                        | 0     |
| 7) Příliš vysoké obrubníky                | 4           | 3     | 2            | 1        | 8                        | 0     |
| 8) Příliš vysoké zídky bránící ve výhledu | 4           | 3     | 2            | 1        | 8                        | 0     |

**C. STRAVOVÁNÍ****C1. Navštívil/a jste nějaké stravovací zařízení v Českém Krumlově? VYPIŠTE JAKÉ:**

- 1) .....
- 2) .....
- 3) .....
- 4) .....

**C2. Setkal/a jste se v navštívených stravovacích zařízeních s nějakými problémy?**

ZAKROUŽKUJTE – MOŽNO VÍCE ODPOVĚDÍ.

- |                                                     |                                           |
|-----------------------------------------------------|-------------------------------------------|
| 1. Dveře příliš úzké                                | 9. Neochota personálu                     |
| 2. Vysoké prahy                                     | 10. Pomalá obsluha                        |
| 3. Schody a zábradlí nepřizpůsobené mému postižení  | 11. Nedostatečná nabídka dietních jídel   |
| 4. Nedostatek místa pro pohyb s mým postižením      | 12. Nedostatečná kvalita pokrmů           |
| 5. Nedostatek místa pod stolem                      | 13. Příliš drahé                          |
| 6. Toalety nepřizpůsobené mému postižení            | 14. Žádné problémy                        |
| 7. Kluzké podlahy                                   | 15. Jiné nedostatky - napište jaké: ..... |
| 8. Nedostatek a špatné umístění informačních cedulí |                                           |

## D. HODNOCENÍ AKCE: DEN S HANDICAPEM – DEN BEZ BARIÉR

D1. Přijel/a jste dnes do Českého Krumlova speciálním bezbariérovým železničním vagónem?

1. ano
2. ne

D2. Jel/a jste dnes po Českém Krumlově speciálním nízkopodlažním autobusem?

1. ano
2. ne

D3. Máte zájem vrátit se za rok na další ročník naší akce Den s handicapem – den bez bariér?

1. ano
2. ne

D4. Máte zájem navštívit historické památky v jiných městech?

1. ano
2. ne

D5. Ohodnoťte na pětibodové stupnici ... ZAKROUŽKUJTE V KAŽDÉM ŘÁDKU JEDNU ODPOVĚĎ

|                                                                             | Výborné | Dobré | Průměrné | Slabé | Nevyhovující | Nevím |
|-----------------------------------------------------------------------------|---------|-------|----------|-------|--------------|-------|
| 1) ... celkově akci Den s handicapem – den bez bariér                       | 5       | 4     | 3        | 2     | 1            | 0     |
| 2) ... tištěného turistického Průvodce Českým Krumlovem i pro handicapované | 5       | 4     | 3        | 2     | 1            | 0     |
| 3) ... služby pořadatelů                                                    | 5       | 4     | 3        | 2     | 1            | 0     |
| 4) ... pomoc našich asistentů                                               | 5       | 4     | 3        | 2     | 1            | 0     |
| 5) ... obdržené informační materiály                                        | 5       | 4     | 3        | 2     | 1            | 0     |

D6. Ohodnoťte na pětibodové stupnici jednotlivé části akce Den s handicapem – den bez bariér: ZAKROUŽKUJTE V KAŽDÉM ŘÁDKU JEDNU ODPOVĚĎ

|                                                                                                   | Výborné | Dobré | Průměrné | Slabé | Nevyhovující | Nevím |
|---------------------------------------------------------------------------------------------------|---------|-------|----------|-------|--------------|-------|
| 1) Městský park – Zahájení, informační servis                                                     | 5       | 4     | 3        | 2     | 1            | 0     |
| 2) Městský park - Prezentace nezisk. organizací, stánky partnerů, zdravotnické pomůcky            | 5       | 4     | 3        | 2     | 1            | 0     |
| 3) Městský park - Ukázka asistenčních psů                                                         | 5       | 4     | 3        | 2     | 1            | 0     |
| 4) Náměstí Svornosti - Zkuste si to na chvíli (cvičná trasa pro nepostižené návštěvníky)          | 5       | 4     | 3        | 2     | 1            | 0     |
| 5) Městské divadlo - Růže pro Algernon, divadelní spolek Kašpar Praha, v hlavní roli Jan Potměšil | 5       | 4     | 3        | 2     | 1            | 0     |
| 6) Náměstí Svornosti - Kulturní program, moderátorka Bára Štěpánová                               | 5       | 4     | 3        | 2     | 1            | 0     |
| 7) Český Krumlov z řeky Vltavy - plavba na raftech pro handicapované                              | 5       | 4     | 3        | 2     | 1            | 0     |
| 8) Dotkni se Českého Krumlova – speciální prohlídka města pro nevidomé a slabozraké               | 5       | 4     | 3        | 2     | 1            | 0     |
| 9) Speciální prohlídka města pro těžce tělesně postižené                                          | 5       | 4     | 3        | 2     | 1            | 0     |
| 10) Speciální prohlídka města pro těžce sluchově postižené                                        | 5       | 4     | 3        | 2     | 1            | 0     |

D7. Uved'te prosím jakékoliv Vámi navrhované zlepšení, týkající se Českého Krumlova o jeho okolí: PŘI NEDOSTATKU MÍSTA NA TEXT NAPIŠTE NA LIST PAPIRU A PŘILOŽTE K DOTAZNÍKU

- 1) Odstranění architekton. bariér v památkách? .....
- 2) Odstranění architekton. bariér ve městě? .....
- 3) Odstranění architekton. bariér ve stravovacích zařízeních a turistickém servisu? .....
- 5) Odstranění bariér v meziměstské a městské hromadné dopravě? .....
- 4) Zlepšení nebo rozšíření akce Den s handicapem – den bez bariér? .....
- 5) Zlepšení asistenční služby? .....
- 6) Váš návrh na řešení problému nerovné historické dlažby v ulicích Č. Krumlova? .....

## E. DEMOGRAFIE – na závěr prosím vyplňte údaje důležité pro hromadné zpracování:

### E1. Jste:

1. muž
2. žena

E2. Věk:  roků

e-mail: (nepovinné)

### E3. Jste:

1. zdravotně postižený
2. doprovod zdravotně postiženého – **OZNAČTE, JAKÉ ZDRAVOTNÍ OMEZENÍ MÁ OSOBA, KTEROU DOPROVÁZÍTE**

### E4. Druh zdravotního omezení - MOŽNO VÍCE ODPOVĚDÍ:

1. pohybové problémy – nepoužívá žádné pomůcky ani zařízení
2. pohybové problémy – používá pomůcky (berle, hůl, chodítko, atd.)
3. mechanický vozík
4. elektrický vozík
5. sluchové postižení – částečné
6. sluchové postižení – úplné
7. zrakové postižení – částečné
8. zrakové postižení – úplné
9. jiné zdravotní omezení – napište jaké:  
.....

### E5. Jaké je Vaše nejvyšší ukončené vzdělání?

1. nedokončené základní, zvláštní škola
2. základní
3. vyučen/a, středoškolské bez maturity
4. středoškolské s maturitou, vyšší odborné
5. vysokoškolské (magisterské/bakalářské)

### E6. Jaké je Vaše pracovní zařazení:

1. zaměstnanec
2. podnikatel / OSVČ
3. student
4. důchodce
5. pracující důchodce
6. v domácnosti
7. nezaměstnaný/á
8. jiné – napište: .....

### E7. Jaký je Váš osobní čistý měsíční příjem (celkově, tj. důchod + ostatní příjmy)?

1. nemám příjem
2. do 6000 Kč
3. 6001 – 10 000 Kč
4. 10 001 – 14 000 Kč
5. 14 001 – 18 000 Kč
6. 18 001 – 22 000 Kč
7. 22 001 – 26 000 Kč
8. 26 001 Kč a více

### E8. Pobíráte nějaký důchod?

1. žádný
2. starobní
3. částečný invalidní
4. plný invalidní

### E9. Jaký je Váš rodinný stav?

1. svobodný/á
2. ženatý, vdaná, žijící společně s partnerem
3. vdovec, vdova
4. žijící odděleně, rozvedený/á

### E10. Kolik členů má Vaše domácnost? Započítejte i sebe.

členů

### E11. Máte děti?

1. ano – pokud ano, jsou ve věku do 18 let?: 1. ano 2. ne
2. ne

### E12. Je ve Vaší domácnosti další osoba se zdravotním postižením?

1. ano – pokud ano, kdo? (vztah k Vám): .....  
typ postižení: .....
2. ne

### E13. V jakém typu obce bydlíte?

1. hlavní město
2. krajské město
3. pověřená obec a/nebo bývalé okresní město
4. venkov

### E13. Velikost místa bydliště:

1. do 2 000 obyvatel
2. 2 000 – 4 999 obyv.
3. 5 000 – 9 999 obyv.
4. 10 000 – 19 999 obyv.
5. 20 000 – 49 999 obyv.
6. 50 000 – 99 999 obyv.
7. 100 000 a více obyv. (kromě Prahy a Brna)
8. Brno
9. Praha

### E14. Kraj:

1. Praha
2. Středočeský
3. Jihočeský
4. Plzeňský
5. Karlovarský
6. Ústecký
7. Liberecký
8. Královéhradecký
9. Pardubický
10. Vysočina
11. Jihomoravský
12. Olomoucký
13. Moravskoslezský
14. Zlínský

## VYPLNĚNÝ DOTAZNÍK PROSÍM ODEVZDEJTE:

- 1) **zde na akci**: - v **Infocentru na Náměstí Svornosti** v Českém Krumlově *nebo*  
- před odjezdem v **informačním stanu v Městském parku (u parkoviště P3)**
- 2) *nebo* dodatečně zašlete poštou na adresu: **SC&C spol. s r.o., Americká 21, 120 00 Praha 2**